

T.C.
ŒEHİTKAMİL KAYMAKAMLIĐI
ŒEHİT HASAN ASLAN İLKOKULU
2024-2028
STRATEJİK PLANI



İSTİKLALMARŞI

Korkma, sönmez bu şafaklarda yüzen al sancak;
Sönmeden yurdumun üstünde tüten en son ocak.
O benim milletimin yıldızıdır, parlayacak;
O benimdir, o benim milletimindir ancak.

Çatma, kurban olayım, çehreni ey nazlı hilal!
Kahraman ırkıma bir gül! Ne bu şiddet, bu celal?
Sana olmaz dökülen kanlarımız sonra helal...
Hakkıdır Hakk'a tapan milletimin istiklal!

Ben ezelden beridir hür yaşadım, hür yaşarım.
Hangi çılgın bana zincir vuracakmış? Şaşarım!
Kükremiş sel gibiyim, bendimi çiğner, aşarım.
Yırtarım dağları, enginlere sığmam taşarım.

Garbın afakını sarmışsa çelik zırhlı duvar,
Benim iman dolu göğsüm gibi serhaddim var.
Ulusun, korkma! Nasıl böyle bir imanı boğar,
"Medeniyet!" dediğin tek dişi kalmış canavar?

Arkadaş! Yurduma alçakları uğratma sakın.
Siper et gövdeni, dursun bu hayasızca akın.
Doğacaktır sana va'dettiği günler Hakk'ın...
Kim bilir, belki yarın, belki yarından da yakın.

Bastığın yerleri "toprak!" diyerek geçme, tanı:
Düşün altındaki binlerce kefensiz yatanı.
Sen şehit oğlusun, incitme, yazıktır atanı:
Verme, dünyaları alsan da, bu cennet vatanı.

Kim bu cennet vatanın uğruna olmaz ki feda?
Şüheda fışkıracak toprağı sıksan, şüheda!
Canı, cananı bütün varımı alsın da Huda,
Etmesin tek vatanımdan beni dünyada cüda.

Ruhumun senden, İlahi, şudur ancak emeli:
Değmesin mabedimin göğsüne namahrem eli.
Bu ezanlar ezanlar-ki şahadetleri dinin temeli
Ebedi yurdumun üstünde benim inlemeli.

O zaman vecd ile bin secde eder-varsa-taşım,
Her cerihamdan, İlahi, boşanıp kanlı yaşım,
Fışkırır ruh-ı mücerred gibi yerden na'sım;
O zaman yükselerek arşa değer belki başım.

Dalgalar sen de şafaklar gibi ey şanlı hilal!
Olsun artık dökülen kanlarımın hepsi helal!
Ebediyen sana yok, ırkıma yok izmihlal:
Hakkıdır, hür yaşamış bayrağımın hürriyet;
Hakkıdır, Hakk'a tapan, milletimin istiklal!

Mehmet AKİF ERSOY

Öğretmenler;
Yeni Nesil Sizin
Eseriniz Olacaktır.

H. Öztürk

GENÇLİĞE HİTABE

Ey Türk gençliği! Birinci vazifen, Türk İstiklalini, Türk cumhuriyetini, ilelebet, muhafaza ve müdafaa etmektir.

Mevcudiyetinin ve istikbalinin yegane temeli budur. Bu temel, senin, en kıymetli hazinendir. İstikbalde dahi, seni, bu hazineden, mahrum etmek isteyecek, dahili ve harici, bedhahların olacaktır. Bir gün, istiklal ve cumhuriyeti müdafaa mecburiyetine düşersen, vazifeye atılmak için, içinde bulunacağın vaziyetin imkan ve şeraitini düşünmeyeceksin! Bu imkan ve şerait, çok namüsaıt bir mahiyette tezahür edebilir. İstiklal ve cumhuriyetine kastedecek düşmanlar, bütün dünyada emsali görülmemiş bir galibiyetin mümessili olabilirler. Cebren ve hile ile aziz vatanın, bütün kaleleri zapt edilmiş, bütün tersanelerine girilmiş, bütün ordular dağıtılmış ve memleketin her köşesi bilfiil işgal edilmiş olabilir. Bütün bu şeraitten daha elim ve daha vahim olmak üzere, memleketin dahilinde, iktidara sahip olanlar gaflet ve dalalet ve hatta hıyanet içinde bulunabilirler. Hatta bu iktidar sahipleri şahsi menfaatlerini, müstevlerin siyasi emelleriyle tevhit edebilirler. Millet, fakr u zaruret içinde harap ve bitap düşmüş olabilirler.

Ey Türk istikbalinin evladı! İşte, bu ahval ve şerait içinde dahi, vazifen; Türk istiklal ve cumhuriyetini kurtarmaktır! Muhtaç olduğun kudret, damarlarındaki asil kanda, mevcuttur!

H. Öztürk





Cumhuriyet,
yüksek ahlaki değer ve
niteliklere dayanan bir idaredir.
Cumhuriyet fazilettir.
Ey yükselen yeni nesil!
İstikbal sizindir.
Cumhuriyeti biz kurduk,
Onu devam ettirecek
sizlersiniz.

K. Atatürk



Okul/Kurum Bilgileri

İli:	GAZİANTEP	İlçesi:	ŞEHİTKAMİL
Adres:	Beykent Mah.85003 Cadde no1/1 Şehitkamil GAZİANTEP	Coğrafi Konum (link)*:	https://sehithasanaslanilkokulu.meb.k12.tr/tema/harita.php
Telefon Numarası:	03422470610	Faks Numarası:	03422470610
e- Posta Adresi:	shailkokulu@gmail.com	Web sayfası adresi:	https://sehithasanaslanilkokulu.meb.k12.
Kurum Kodu:	735119	Öğretim Şekli:	Tam Gün

SUNUŐ



Eđitim sistemimiz, yeni yaklaşım ve yöntem, tekniklerle 21.Yüzyılda büyük bir dönüşüm yaşamaktadır. Gerek dünyada, gerekse ülkemizde ortaya çıkan yeni türden gereksinimlere karşılık verebilecek bir eğitim-öđretim ortamı hazırlamak eğitim sürecini paylaşan tüm okul toplumunun asli ve vazgeçilmez görevi haline gelmiştir. Okulu çağın gereklerine uygun olarak eğitim-öđretime hazırlamak, okulda Milli Eđitimin amaçlarına uygun olarak bir öğrenme ve eğitim ortamı oluşturmak, bu ortamı tüm paydaşlar için çekici hale getirmek de görevlerimiz arasındadır.

SERDAR DAĐ
Okul Müdürü

İÇİNDEKİLER

SUNUŞ	6
1. GİRİŞ VE STRATEJİK PLANIN HAZIRLIK SÜRECİ	8
1.1. Strateji Geliştirme Kurulu ve Stratejik Plan Ekibi	8
1.2. Planlama Süreci:	8
2.5. Faaliyet Alanları ile Ürün/Hizmetlerin Belirlenmesi	12
2.7.6. Mali Kaynaklar	38
2.9.1. Güçlü ve Zayıf Yönler	47
2.9.2. Fırsatlar ve Tehditler	48
2.10. Tespit ve İhtiyaçların Belirlenmesi	50
Amaç, Hedef, Gösterge ve Stratejiler	54
TEMA: Eğitim Öğretime Katılım ve Erişim	55
Hedef 1.1: Öğrenme kayıpları önleyici çalışmalar yapılarak azaltılacaktır.	55
5.İZLEME VE DEĞERLENDİRME	62
Şehit Hasan Aslan İlkokulu 2024-2028 Stratejik Planı İzleme ve Değerlendirme Modeli	62

1.GİRİŞ VE STRATEJİK PLANIN HAZIRLIK SÜRECİ

1.1. Strateji Geliştirme Kurulu ve Stratejik Plan Ekibi

Tablo 1. Strateji Geliştirme Kurulu ve Stratejik Plan Ekibi Tablosu

Üst Kurul Bilgileri		Ekip Bilgileri	
Adı Soyadı	Unvanı	Adı Soyadı	Unvanı
SERDAR DAĞ	Okul Müdürü	SERDAR DAĞ	Okul Müdürü
BELGİN ATAŞ	Müdür Yardımcısı	BELGİN ATAŞ	Müdür Yardımcısı
SEVİNÇ AKKURT	Sınıf Öğretmeni	CEMİL GÖKÇE	Rehber Öğretmen
FİLİZ BARÇIN YARMACI	Okul Aile Birliği Başkanı	RAMAZAN KAPISIZ	Sınıf Öğretmeni
HATİCE KURT	Okul Aile Birliği Yönetim Kurulu Üyesi	MERVE YORGUNER	Sınıf Öğretmeni
NAZLI YILDIRIM	Veli	NESRİNKARABURÇ	Veli

1.2. Planlama Süreci:

Şehit Hasan Aslan İlkokulu 2024-2028 dönemi stratejik plan hazırlanma süreci Strateji Geliştirme Kurulu ve Stratejik Plan Ekibi'nin oluşturulması ile başlamıştır. Ekip tarafından oluşturulan çalışma takvimi kapsamında ilk aşamada durum analizi çalışmaları yapılmış ve durum analizi aşamasında, paydaşlarımızın plan sürecine aktif katılımını sağlamak üzere paydaş anketi, toplantı ve görüşmeler yapılmıştır. Durum analizinin ardından geleceğe yönelim bölümüne geçilerek okulumuzun amaç, hedef, gösterge ve stratejileri belirlenmiştir.

2.DURUM ANALİZİ

Durum analizi bölümünde okulumuzun mevcut durumu ortaya konularak neredeyiz sorusuna yanıt bulunmaya çalışılmıştır. Bu kapsamda okulumuzun kısa tanıtımı, uygulanmakta olan planın değerlendirilmesi, mevzuat ve üst politika belgelerinin analizi, faaliyet alanlarımız paydaş analizi, kuruluş içi analiz, dış çevre analizi, okulumuzun Güçlü Zayıf Fırsat ve Tehditleri (GZFT) ile tespit ve ihtiyaçlarının ele alınmasına yer verilmiştir.

2.1. Kurumsal Tarihçe

Eğitim ve öğretim alanındaki yenilikleri yakından izleyen ve etkili olarak uygulayan *Toplumsal .sosyal ve bilimsel sorumluluklarını yerine getiren, *Evrensel bilim gelişmelerini özümseyen, *Yakından uzağa doğru, Bir eğitim kurumu olmak temel amaçlarımızdandır.

Atatürk İlke ve İnkılapları ışığında, *Evrensel bilgiye ulaşan, *Özgüveni gelişmiş, *Topluma lider ve model olabilecek , *Milli ve manevi değerleri özümseyen, *İyi insan ,iyi vatandaş yetiştiren, *Eğitim ve öğretim alanında çağdaş uygarlık düzeyi üstüne çıkmayı hedefleyen Bir eğitim kurumu olmak için hedeflerimiz doğrultusunda tüm çalışmalarımızı bu çerçevede yürütmekteyiz. Okulumuzda uluslararası proje çalışmalarımızda etkin ve başarılı bir şekilde yürütülmektedir .Okulumuz uluslararası platformda 2023 /2024 e TWİNNİNG SCHOOL ünvanı da almıştır.

Okulumuz çevre ile iyi ilişkiler içerisinde olup okul-veli-öğrencilerle birlikte başarının artırılması için iş birliği yapılmaktadır. Okulumuzun tüm öğretmenleri, olarak öğrencilerimizin iyi bir geleceğe sahip olması için çözümün eğitim olmasına inanıyoruz ve bu yönde gayret gösteriyoruz...

2.2. Uygulanmakta Olan Stratejik Planın Değerlendirilmesi

2019 yılında yürürlüğe giren Şehit Hasan Aslan İlkokulu Müdürlüğü 2019-2023 Stratejik Planı; Stratejik Plan Hazırlık Süreci, Durum Analizi, Geleceğe Bakış, Maliyetlendirme ile İzleme ve Değerlendirme olmak üzere beş bölümden oluşturulmuştur. Planın Geleceğe Bakış bölümünün Amaç ve Hedeflere İlişkin Mimarisinde 7 Amaç ve 25 Hedef bulunmaktadır. Hedeflere bağlı, alt göstergelerle birlikte 81 Performans Göstergesi ve bu göstergelerle ilgili olarak da 54 Strateji yer almaktadır.

Her yıl düzenli olarak hazırladığımız Stratejik Plan İzleme ve Değerlendirme Raporu çalışmaları sırasında plan başlangıç döneminde belirlediğimiz hedeflerimize ne ölçüde yaklaştığımız ve aksayan yönlerimizin neler olduğu açık bir şekilde ortaya çıkmıştır. Özellikle küresel salgın koşullarının etkisiyle gerileme gösteren göstergeler sayılmazsa Performans Göstergelerinin ve bağlı oldukları Hedef Kartlarının pek çoğunda belirlenen hedeflere ulaşıldığı gözlenmiştir. Hazırlanan İzleme ve Değerlendirme Raporlarının sonuçları bir sonraki yıl için yapılacak çalışmalar konusunda Müdürlüğümüz için yol gösterici olmuştur.

Plan başlangıç döneminden 2022 İzleme ve Değerlendirme Raporumuz dâhil olmak üzere alt göstergelerle birlikte 81 Performans Göstergesinde %50 ve üzeri gerçekleşme gösteren Performans Göstergelerinin 4 yıllık ortalama oranı %65,66 olmuştur. Okulumuzun olağan dışı koşullardan etkilenme düzeyi ve bu dönem içinde yaşanan küresel salgın koşullarının da etkisi düşünüldüğünde bu oranların bu koşullarda oldukça makul olduğu kabul edilebilir.

2.3. Yasal Yükümlülükler ve Mevzuat Analizi

T.C. kanunları doğrultusunda çalışmalar yapan Müdürlüğümüz, Millî Eğitim Bakanlığının taşradaki görevlerini yürüten ve diğer devlet politikalarını Valilik Makamına bağlı olarak hayata geçiren kamu kurumlarından biridir. Müdürlüğümüz Millî Eğitim Bakanlığına ve İlçe Milli Eğitim Müdürlüğü Makamına karşı müdürlüğümüz birinci dereceden sorumludur. Müdürlüğümüz, Millî Eğitim Bakanlığı adına üstlendiği sorumluluğunu; Kanun, Kanun Hükmünde Kararname, Tüzük, Yönetmelik, Yönerge, Genelge ve Emirler doğrultusunda Millî Eğitim Temel İlkelerine göre yerine getirmektedir. Müdürlüğümüzün kendisine bağlı birimleri izleme, değerlendirme ve geliştirme gibi sorumlulukları *Millî Eğitim Bakanlığı Okul Öncesi ve İlköğretim Kurumları Yönetmeliği*'nde tanımlanmıştır. Gerekli çalışmalar bu doğrultuda yürütülmektedir.

Şehit Hasan Aslan İlkokulu Müdürlüğünün yasal yetki, görev ve sorumlulukları başta T.C. Anayasası olmak 14/6/1973 tarihli ve 1739 sayılı Millî Eğitim Temel Kanunu ve 25/8/2011 tarihli ve 652 sayılı Millî Eğitim Bakanlığının Teşkilât ve Görevleri Hakkında Kanun Hükmünde Kararname hükümlerine dayanılarak 26/07/2014 tarih ve 29072 sayılı Resmî Gazetede yayınlanan *Millî Eğitim Bakanlığı Okul Öncesi ve İlköğretim Kurumları Yönetmeliği esaslarına göre belirlenmiştir.*

Okulların görev, yetki ve sorumluluklarını düzenleyen çok sayıda kanun ve yönetmelik bulunmaktadır. Bunlardan;

- 1739 sayılı Millî Eğitim Temel Kanunu,
- 5018 sayılı Kamu Mali Yönetimi ve Kontrol Kanunu,

- 652 sayılı Millî Eğitim Bakanlığının Teşkilat ve Görevleri Hakkında Kanun Hükmünde Kararname,
- Öğretmenlik Meslek Kanunu,
- Aday Öğretmenlik ve Öğretmenlik Kariyer Basamakları Yönetmeliği
- Millî Eğitim Bakanlığı Okul Öncesi ve İlköğretim Kurumları Yönetmeliği önem taşımaktadır.
- Sosyal Etkinlikler Yönetmeliği
- Rehberlik ve Psikolojik Danışma Hizmetleri Yönetmeliği

Müdürlüğümüz yukarıda belirtilen yasal çerçeve ve yönetmelikler doğrultusunda hizmet vermeye devam etmektedir.

2.4. Üst Politika Belgeleri Analizi

Müdürlüğümüz 2024-2028 Stratejik Plan hazırlıkları için güncel Üst Politika Belgelerinin ilgili bölümleri ayrıntılarıyla incelenmiştir. Üst Politika Belgelerinin incelenmesi sonucunda tespit edilen ilgili politikalar ve hedefler, idaremize verilmiş olan görevlere göre analiz edilmiştir. Böylece Stratejik Plan hazırlıkları kapsamında incelenen Üst Politika Belgelerine Durum Analizi raporunda yer verilmiştir. Üst Politika Belgeleri, Temel Üst Politika Belgeleri ile Diğer Üst Politika Belgeleri olmak üzere iki bölümde analiz edilmiştir. Üst Politika Belgeleri ile Stratejik Plan ilişkisinin kurulması amacıyla Üst Politika Belgeleri Analiz Tablosu aşağıda yer alan Üst Politika Belgeleri Tablosuna göre oluşturulmuştur.

Tablo 2. Üst Politika Belgeleri

Üst Politika Belgeleri	
12. Kalkınma Planı	Diğer Kamu Kurum ve Kuruluşlarının Stratejik Planları
2022-2024 Orta Vadeli Program	Mesleki Eğitim Kurulu Kararları
Orta Vadeli Mali Planlar	Türkiye Yeterlilikler Çerçevesi
2024 Yılı Cumhurbaşkanlığı Yıllık Programı	Ulusal ve Uluslararası Kuruluşların Eğitim ve Türkiye ile İlgili Raporları
Cumhurbaşkanlığı İcraat Programları	Gaziantep Valiliği Onaylı İlgili Raporları
MEB 2024-2028 Stratejik Planı	2024-2028 Gaziantep Bölge Planı
20. Millî Eğitim Şurası Kararları	Avrupa Birliği 2030 Dijital Pusulası
Millî Eğitim Kalite Çerçevesi	Avrupa Birliği Müktesebatı ve Ülke Raporları
Gaziantep İl Millî Eğitim Müdürlüğü 2024-2028 Stratejik Planı	Şehitkamil İlçe Millî Eğitim Müdürlüğü 2024-2028 Stratejik Planı

Şehit Hasan Aslan İlkokulu Müdürlüğü 2024-2028 Stratejik Planının Stratejik Amaç, Hedef, Performans Göstergeleri ve Stratejileri hazırlanırken yukarıda sözü edilen Üst Politika Belgelerinden yararlanılmıştır. Üst Politika Belgelerinde yer almayan ancak Müdürlüğümüzün Durum Analizi kapsamında önceliklendirdiği alanlara ise Geleceğe Bakış bölümünde yer verilmiştir.

2.5. Faaliyet Alanları ile Ürün/Hizmetlerin Belirlenmesi

2024–2028 Stratejik Plan hazırlık sürecinde Müdürlüğümüzün faaliyet alanları ve hizmetlerinin belirlenmesine yönelik çalışmalar yapılmıştır. Bu kapsamda hizmet birimlerinin yasal yükümlülükleri, standart dosya planı, Üst Politika Belgeleri, yürürlükteki uygulanan sistem ve Kamu Hizmet Envanteri incelenerek Müdürlüğümüzün hizmetleri tespit edilmiştir. Faaliyet alanları ile ürün ve hizmetler aşağıdaki tabloda ana başlıklar hâlinde verilmiştir.

Tablo 3. Faaliyet Alanları ve Hizmetler

FAALİYET ALANI: EĞİTİM	FAALİYET ALANI: YÖNETİM İŞLERİ
<p>Hizmet-1: Eğitim Hizmetleri:</p> <ul style="list-style-type: none">• Okulda eğitimin düzenli olarak işleyişini sağlama• Ders dışı eğitim çalışmalarının işleyişini sağlama• İlve ilçe MEM koordinesinde yürütülen farklı konulardaki eğitim programlarının uygulanmasını sağlamak• Öğrencilerin kişisel ve sosyal açıdan değerler açısından donanması için değerler eğitimi almalarını sağlamak• Ders programı ile zaman çizelgesini hazırlamak• Öğrencilerin zararlı alışkanlıklardan uzak ve güven içinde eğitim almalarını sağlamak• Engelli öğrencilerle ilgili tedbirler almak	<p>Hizmet-7: Öğrenci işleri hizmeti</p> <ul style="list-style-type: none">• Öğrenci Kayıt alanlarının ve eğitim bölgelerinin İl MEM, Belediye ve Muhtarlıklar Aracılığı ile Oluşturmak• Öğrencilerin kayıt, nakil ve mezuniyet işlemlerini yürütmek• Okul Demokrasi Meclisleri Projesini Uygulamak• Öğrenci Sağlık Taramaları ile Aşı Uygulamalarını Toplum Sağlığı Merkezi ve Aile Hekimliği Vasıtasıyla Yapılmasını Sağlamak• Disiplin İşlemlerini Yürütmek• Denklik ve Başka Ülke Vatandaşı Olup, Okul Kayıt Alanı İçerisinde İkamet Eden Vatandaşların Çocuklarının Kayıt İşlemleri ile İlgili işleri Yürütmek
<p>Hizmet-2: Kültürel Çalışmalar</p> <ul style="list-style-type: none">• Bilimsel, sosyal ve kültürel çalışmaları yürütmek• Belirli gün ve haftalarla ilgili etkinlikleri yürütmek• İnceleme, tanıma ve araştırma amaçlı gezilerin düzenlenmesini sağlamak• Öğrencilerin değerler eğitimlerini almalarını sağlamak• Okulda okuma alışkanlığının artırıcı çalışmalar yapmak.• Atatürk Sevgisi, Milli Tarih, Kültür ve Dil Bilincinin Yerleşmesini Sağlayıcı Çalışmalar Yapmak• Sergi, Panel, Konferans, Seminer gibi etkinlikler düzenlemek	<p>Hizmet-8: Personel işleri hizmeti</p> <ul style="list-style-type: none">• Hizmet içi eğitim• Özlük hakları• Sendikal Hizmetler• Öğretmenlerin Öğretmenevlerinden faydalanması için başvuru işlemlerini yürütmek• Okulda öğretmenler için uygun dinlenme ortamları hazırlamak• Öğretmenler günü ile ilgili programlar hazırlamak• Hizmet iç eğitim ihtiyaçlarını belirlemek ve üst birimleri bilgilendirmek• Personelin kişisel gelişimlerini hizmet içi eğitim yoluyla tamamlamalarını sağlamak• Yenilikçi ve uzaktan eğitim faaliyetlerinden personelin

	<p> faydalanmasını sağlamak</p> <ul style="list-style-type: none"> Personeli hizmet içi eğitim faaliyetleri hakkında bilgilendirmek
FAALİYET ALANI: EĞİTİM	FAALİYET ALANI: YÖNETİM İŞLERİ
<p>Hizmet-3: Spor Etkinlikleri</p> <ul style="list-style-type: none"> Çeşitli spor dallarında öğrencilerin yetişmesi için gerekli egzersizlerin ve çalışmaların yapılmasını sağlamak ve bu öğrencilerin ilgili yarışmalara katılmak için gerekli işlemleri yerine getirmek Milli ve mahalli bayram günleri ile ilgili törenlere katılmak Satranç, Dama, Mangala gibi zekâ oyunlarının öğrencilerle tanınıp oynanmasını sağlamak 	<p>Hizmet-9: Mali İşlemler</p> <ul style="list-style-type: none"> Personelin her türlü özlük işlemlerinden okuldan yapılabilecek olanları İl MEM koordinesi ile yürütmek MEBBİS sistemi üzerinden e-personel modülünde personelle ilgili bilgileri güncel tutmak ve kişisel verileri korumak Kurum Bütçesini Hazırlama ve Yürütme Personelin maaş, ücret, emeklilik vs. iş ve işlemlerinin KBS Sisteminde sağlıklı bir şekilde yürütülmesi için tedbirler almak Alım-Satım İşlerini Yamak Taşınırlerle ilgili iş ve işlerin KBS Sisteminde Taşınır Eşya Modülü üzerinden sağlıklı bir şekilde yürütülmesi için tedbirler almak Okul ali birliği gelir ve giderlerinin TEFBİS modülüne işlenmesini sağlama
<p>Hizmet-4: Öğretim Hizmetleri</p> <ul style="list-style-type: none"> Program geliştirme çalışmalarına katkıda bulunma Öğrenci başarısını geliştirmek için çalışmalar yapmak Öğretim programları, yöntem ve teknikler, ölçme ve değerlendirme çalışmalarında öğretmen, öğrenci ve velileri bilgilendirmek 	<p>Hizmet-10: Velilerle İlgili Hizmetler</p> <ul style="list-style-type: none"> Veli toplantıları Veli iletişim hizmetleri Okul-Aile Birliği faaliyetleri Anne Eğitimi Çalışmaları

<p>Hizmet-5: Rehberlik Hizmetleri</p> <ul style="list-style-type: none"> • Okuldaki rehberlik hizmetlerini planlama • Rehberlik hizmetlerinin yürütülmesi ile ilgili gerekli kurul ve komisyonları kurma ve çalıştırma • RAM ile ilgili iş birliği yapma • Kaynaştırma eğitimi alan bireylerle ilgili iş ve işlemleri yapma • Şiddet eylem planını hazırlama ve uygulama 	<p>Hizmet-11:Denetim Hizmetlerinin Yürütülmesi</p> <ul style="list-style-type: none"> • Okul içindeki şikâyetlerin değerlendirilmesini sağlama • Ön inceleme işlemlerinin yürütülmesini takip etme • Denetim çalışmalarının sonuçlarını inceleme ve değerlendirme • Okuldaki iş ve işlemlerin denetime hazır halde olmasını sağlama • Mevzuatın uygulanmasında tereddüde düşülen hususlarda üst birimlerden görüş alma ve bunu paylaşma
<p>Hizmet-6: Kurtarma ve Koruma Hizmetleri</p> <ul style="list-style-type: none"> • Okuldaki arama, kurtarma ve koruma kurtarma ve koruma hizmetleri için İl MEM ve AFAD hizmetleri birimi koordinesinde hazırlanması gereken planları hazırlama • Okuldaki arama, kurtarma ve koruma hizmetleri için İl MEM ve AFAD hizmetleri birimi koordinesinde kurulması gerekli ekipleri kurma, bunlara eğitim verme ve görevlerini tebliğ etme • Her hangi bir felaket ve tehlike anında okulun boşaltılması ve toplanma yerlerinde toplanması için gerekli planlamaları, yer tespitlerini ve tatbikatları yapma, sonuçları paylaşma ve ilgili üst birimlere rapor etme • Okulun nöbet görevlerini planlama ve ilgililere tebliğ etme • Yangın söndürme donanımlarını tedarik etme ve kontrollerini yaptırma 	

Okulumuzda öğrencilerimizin kayıt, nakil, devam-devamsızlık, not, işlemleri vb. e-okul yönetim bilgi sistemi üzerinden yapılmaktadır. Öğretmenlerimizin özlük, derece-kademe, terfi, hizmet içi eğitim, maaş ve ek ders işlemleri İlçe Milli Eğitim Müdürlüğü tarafından MEBBİS ve KBS sistemleri üzerinden yapılmaktadır. Okulumuzun mali işlemleri ilgili yönetmeliklere uygun olarak yapılmaktadır. Okulumuzun bir rehber öğretmeni olması sebebiyle rehberlik hizmetleri sınıf rehber öğretmenleri ve okul Rehber Öğretmen/Psikolojik Danışmanları tarafından yapılmaktadır. Okulumuz İl ve İlçe Milli Eğitim Müdürlüğümüz tarafından düzenlenen sosyal, kültürel ve sportif yarışmalara katılmaktadır.

2.6. Paydaş Analizi

İç ve dış paydaş anketleri stratejik planlama sürecinde idarelerin hizmetlerinden doğrudan ya da dolaylı olarak yararlanan ya da etkilenen bireylerin ve grupların bu hizmetlerle ilgili beklentilerini, kanaatlerini ve memnuniyetlerini belirlemek amacıyla geliştirilen veri toplama araçlarıdır. Bu amaçla geliştirilen anketler paydaşların stratejik planlama sürecine katılımını sağladığı gibi idarenin karar alma sürecini ve yönetimini veriye dayalı olarak planlamasını sağlar.

Paydaş görüş ve beklentileri SWOT (GZFT) Analizi Formu, Çalışan Memnuniyeti Anketi, Öğrenci Memnuniyeti Anketi, Veli Anketi Formu kullanılmaktadır. Aynı zamanda öğretmenler kurulu toplantıları, Zümre toplantıları gibi toplantılarla görüş ve beklentiler tutanakla tespit edilmekte Okulumuz bünyesinde değerlendirilmektedir.2024-2028 Stratejik Plan hazırlıkları Durum Analizi çalışmaları kapsamında da Gaziantep İl Milli Eğitim Müdürlüğünce Bakanlığımızın geliştirdiği format esas alınarak İç ve Dış Paydaş Anketleri geliştirilmiştir.

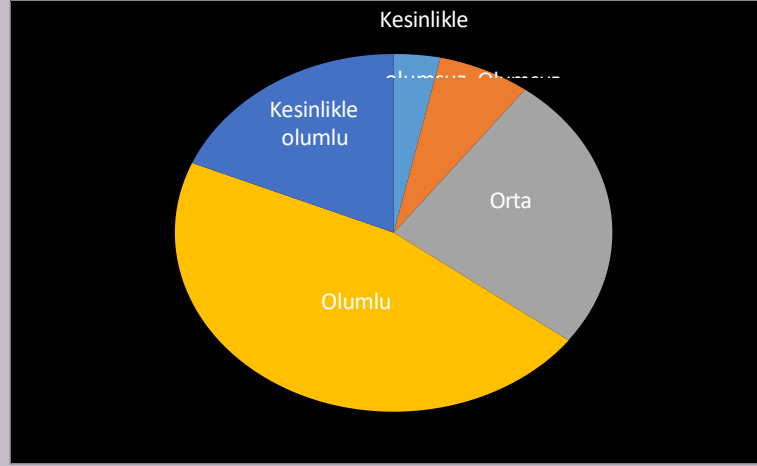
Stratejik Planlama ekibi öncelikle iç ve dış paydaşlardan görüş ve önerilerin nasıl alınmasına karar vermiş paydaş görüşü alma yönteminde anket, mülakat ve gözlem yöntemleri belirgin olarak ortaya çıkmıştır. Ekipte görev dağılımı yapılarak hangi paydaşla kimin nasıl ve ne zaman görüş alınacağı belirlenmiş, paydaş görüş ve önerilerin alınmasında sistematiklik sağlanmıştır. Gerek iç gerekse dış paydaşlarımızın görüş ve önerileri sonucunda ortaya çıkan hususlar, stratejik amaçların ve hedeflerin belirlenmesi ile öncelikli stratejik alanların tespitinde büyük ölçüde bizim için belirleyici olmuştur.

Bu kapsamda:

1. İç Paydaşlardan Verilerin Toplanması ve Değerlendirilmesi Stratejik planlama ekibi tarafından hazırlanan ve 2024-2028 yılları arası faaliyetlerin planlanmasını içeren stratejik planlama çalışmalarında iç paydaşlarımızın Şehit Hasan Aslan İlkokulu faaliyetlerini nasıl gördüklerine ilişkin görüşlerini içeren iç paydaş anketi çalışmasına Okulumuzda 250 kişi katılmıştır. Veriler müdür yardımcıları, öğretmenler, öğrenciler, ve velilerden 20-25Mart 2024 arası toplanmıştır.

Anket verilerindeki %50 ve üzeri oranlar “orta”, “olumlu” ve “kesinlikle olumlu” olarak memnuniyet şeklinde, %50'nin altındaki oranlar ise “olumsuz” ve “kesinlikle olumsuz” olarak memnuniyetsizlik şeklinde kabul edilmiştir.

Grafik-1 İç Paydaş Memnuniyet Oranları

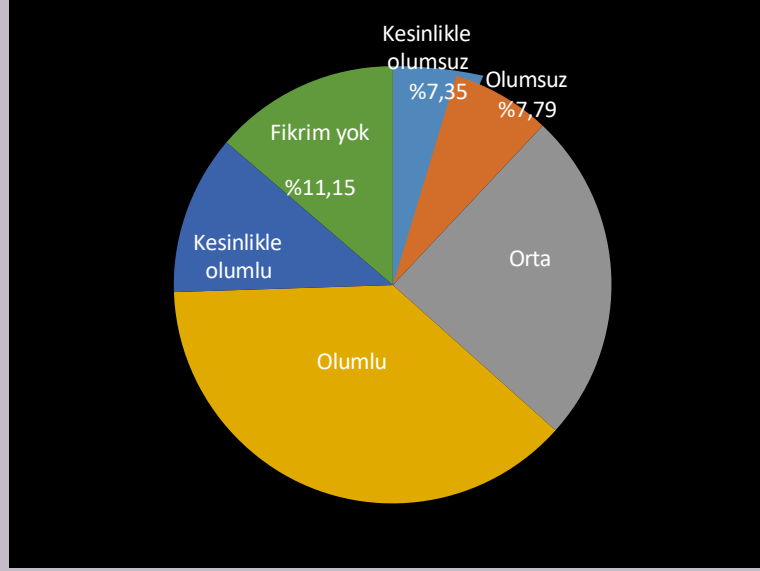


Grafikteki oranlara göre orta, olumlu ve kesinlikle olumlu cevapların toplam oranı %91,17'dir.

2. Dış Paydaşlardan Verilerin Toplanması ve Değerlendirilmesi Şehit Hasan Aslan İlkokulu görev faaliyetlerini sürdürürken paylaşımda bulunduğu veliler, kamu kurum ve kuruluşlar, muhtarlar, sivil toplum ve özel sektör kuruluşları dış paydaş olarak belirlemiştir. Bu paydaşlara hazırlanmış olan anketler uygulanarak iç ve dış paydaşların görüşleri 20-25 Mart 2024 arası tarihlerde alınmıştır. Toplam 150 kişiden görüş alınmıştır. Anketlerin veri tabanında toplanmasından sonra veriler bilgisayar ortamına aktarılmış ve aktarılan veriler Okulumuz Rehberlik Servisi tarafından analiz edilmiştir. İç ve dış paydaş analiz sonuçlarına göre paydaşlarımızın Şehit Hasan Aslan İlkokulu nun nasıl gördüğü ortaya konmuş, güçlü ve zayıf yönlerimizin belirlenmesinde oldukça faydalı olmuştur. Paydaş analizinden elde edilen veriler önem dereceleri de dikkate alınarak GZFT, gelişim/sorun alanları ve geleceğe yönelim bölümlerine yansıtılmıştır.

Anket verilerindeki %50 ve üzeri oranlar "orta", "olumlu" ve "kesinlikle olumlu" olarak memnuniyet şeklinde, %50'nin altındaki oranlar ise "olumsuz" ve "kesinlikle olumsuz" olarak memnuniyetsizlik şeklinde kabul edilmiştir.

Grafik-2 Dış Paydaş Memnuniyet Oranları



Grafikteki oranlara göre orta, olumlu ve kesinlikle olumlu cevapların toplam oranı %91,17'dir.

2.7. Kurum İçi Analiz

Kuruluş içi analiz Müdürlüğümüzün kurum kültürü analizi, teşkilat yapısı, insan kaynakları, teknolojik kaynakları, fiziki ve mali kaynaklarına ilişkin mevcut kapasitesinin değerlendirmesine ilişkin bilgileri içermektedir.

2.7.1. Kurum Kültürü Analizi

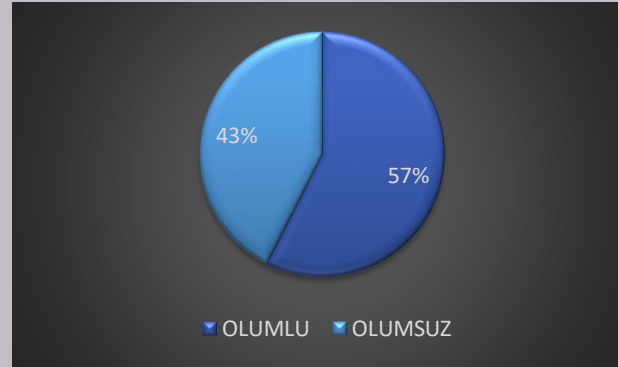
Müdürlüğümüzün 2024-2028 Stratejik Plan hazırlık çalışmaları kapsamında Bakanlığımızın geliştirdiği format esas alınarak Kurum Kültürü Değerlendirme Anketi hazırlanmıştır.

Bu kapsamda 19-25 Mart 2024 arasında elden Müdürlüğümüz çalışanlarına (müdür yardımcısı öğretmen ve diğer personel) yönelik Kurum Kültürü Değerlendirme Anketi uygulanmıştır. Anketimiz Kararlara Katılım, İş Birliği, Bilginin Yayılımı, Öğrenme, Kurum İçi İletişim, Değişime Açıklık, Stratejik Yönetim, başlıkları altında bu konulara ilişkin çalışan algısını belirlemeye yönelik 29 sorudan oluşturulmuştur. Anketimizde katılımcıların kişisel bilgileri alınmamıştır.

Kurum Kültürü Değerlendirme Anketimize 2'i yönetici, 28'i kurum çalışanı olmak üzere toplam 30 kişi katılmıştır.

Memnuniyet oranlarının belirlenmesinde anket verilerindeki %50 ve üzeri oranlar memnuniyet alanına, %50'nin altındaki oranlar ise memnuniyet alanının dışına alınmıştır. "Kesinlikle katılıyorum", "Katılıyorum" ve "Orta düzeyde katılıyorum" tercihleri olumlu kabul edilmiş; "Katılmıyorum" ve "Kesinlikle katılmıyorum" tercihleri ise olumsuz olarak kabul edilmiştir. Genel memnuniyet oranı değerlendirildiğinde katılımcıların %60,77'nin memnuniyetini, % 45,07'sinin ise memnuniyetsizliğini ifade ettiği belirlenmiştir.

Grafik 3: Kurum Kültürü Değerlendirme Anketi Genel Memnuniyet Oranları



Anket sonuçlarından elde edilen verilere Müdürlüğümüzün en güçlü olduğu yönlerin şunlar olduğu belirlenmiştir:

- Yöneticilerle kurulan iletişim
- Çalışanların bilgi paylaşımına ve iş birliğine açık olması
- Üst yönetimin Stratejik Planın hazırlanması, uygulanması ve izlenmesi süreçlerini sahiplenmesi
- Bilgilerin açık ve anlaşılır şekilde paylaşılması
- Rutin işlerin yanı sıra stratejik alanlara da odaklanması

Anket sonuçlarından elde edilen verilere göre Müdürlüğümüzün geliştirmeye açık yönlerinin ise şunlar olduğu belirlenmiştir:

- Çalışanların motivasyonunu artırmaya yönelik etkili mekanizmalar
- Çalışanlara karar verme ve inisiyatif alma konusunda fırsat verilmesi

- Çalışanların karar alma süreçlerine katılım düzeyi

Kurum Kültürü Değerlendirme Anketinin analizleri rapor haline getirilerek Strateji Geliştirme Kuruluna sunulmuştur. Müdürlüğümüzde internet, panolar, iç yazışmalar (Müdürlük tarafından gönderilen resmi yazılar ve iç iletişim formları), telefon görüşmeleri ve toplantılar yoluyla iç iletişim sağlanmaktadır. Okulumuzda, Yöneticiler her hafta en az bir kez toplanarak fikir alışverişinde bulunurlar. Yine öğretmenlerle her dönemin başında ve sonunda değerlendirme amaçlı toplantılar yapmaktadır. Ayrıca gerekli görülen durumda da toplantılar düzenlenmektedir. Bununla birlikte, Yöneticilerimiz sürekli çalışanlarla iletişim halindedir.

ŞEHİT HASAN ASLAN İLKOKULU Müdürlüğünde karar alma süreci; Yönetmelikler ve diğer ilgili mevzuat doğrultusunda gerçekleşmektedir. Kurumla ilgili olarak alınacak kararlarda ilgili tarafların görüşlerini alarak, çalışanlar ile karar vermektedir.

2.7.2. Kuruluş İçi Analiz

Okulumuzun genel olarak değerlendirilmesine ilişkin kurum içi analiz sonuçları aşağıdaki tablolarda sıralanmıştır.

Tablo 4. Şube Öğrenci Sayıları

SINIFI	Erkek	Kız	Toplam	SINIFI	Erkek	Kız	Toplam
Ana sınıfı	81	83	164	3/A	15	21	36
Özel Eğitim	6	3	9	3/B	17	19	36
1/A	19	19	38	3/C	25	14	39
1/B	18	20	38	3/D	24	14	38
1/C	21	14	35	3/E	17	20	37
1/D	17	18	35	3/F	15	21	36
1/E	21	15	36	3/G	17	18	35
1/F	18	18	36	3/H	18	17	35
1/G	18	16	34	3/I	21	16	37
1/H	22	19	41				
1/I	18	22	40	4/A	17	12	29
2/A	16	14	30	4/B	22	13	35
2/B	17	17	34	4/C	16	14	30
2/C	19	17	36	4/D	17	11	28
2/D	21	16	37	4/E	12	16	28
2/E	19	19	38	4/F	17	10	27
2/F	18	20	38	4/G	13	13	26
2/G	19	20	39	4/H	12	18	30
2/H	20	17	37	ANA SINIF	76	73	149

Okulumuzda normal eğitim yapılmaktadır. Sınıf mevcutları ortalama 35 'er kişidir.

Tablo 5. Yıllara Göre Ortalama Sınıf Mevcutları

Yıllara Göre Ortalama Sınıf Mevcutları			
2018-2019	2020-2021	2021-2022	2022-2023
34	35	35	35

Tablo 6. Yıllara Göre Sınıf Tekrarı Yapan Öğrenci Listesi

Öğretim Yılı	Toplam Öğrenci Sayısı	Sınıf Tekrarı Yapan Öğrenci Sayısı
2018-2019	1101	1
2020-2021	1220	2
2021-2022	1264	1
2022-2023	1201	2

Tablo 7. Yıllara Göre Sosyal-Kültürel-Bilimsel ve Sportif Faaliyet Verileri

	2018-2019	2020-2021	2021-2022	2022-2023
Sosyal Faaliyet	7	8	9	9
Kültürel Faaliyet	5	6	5	4
Bilimsel Faaliyet	3	4	4	3
Sportif Faaliyet	1	3	3	1
Açılan Kurs Sayısı	2	2	3	3
Spor Kulübü Sayısı	-	-	-	1
Diğer	-	-	-	-

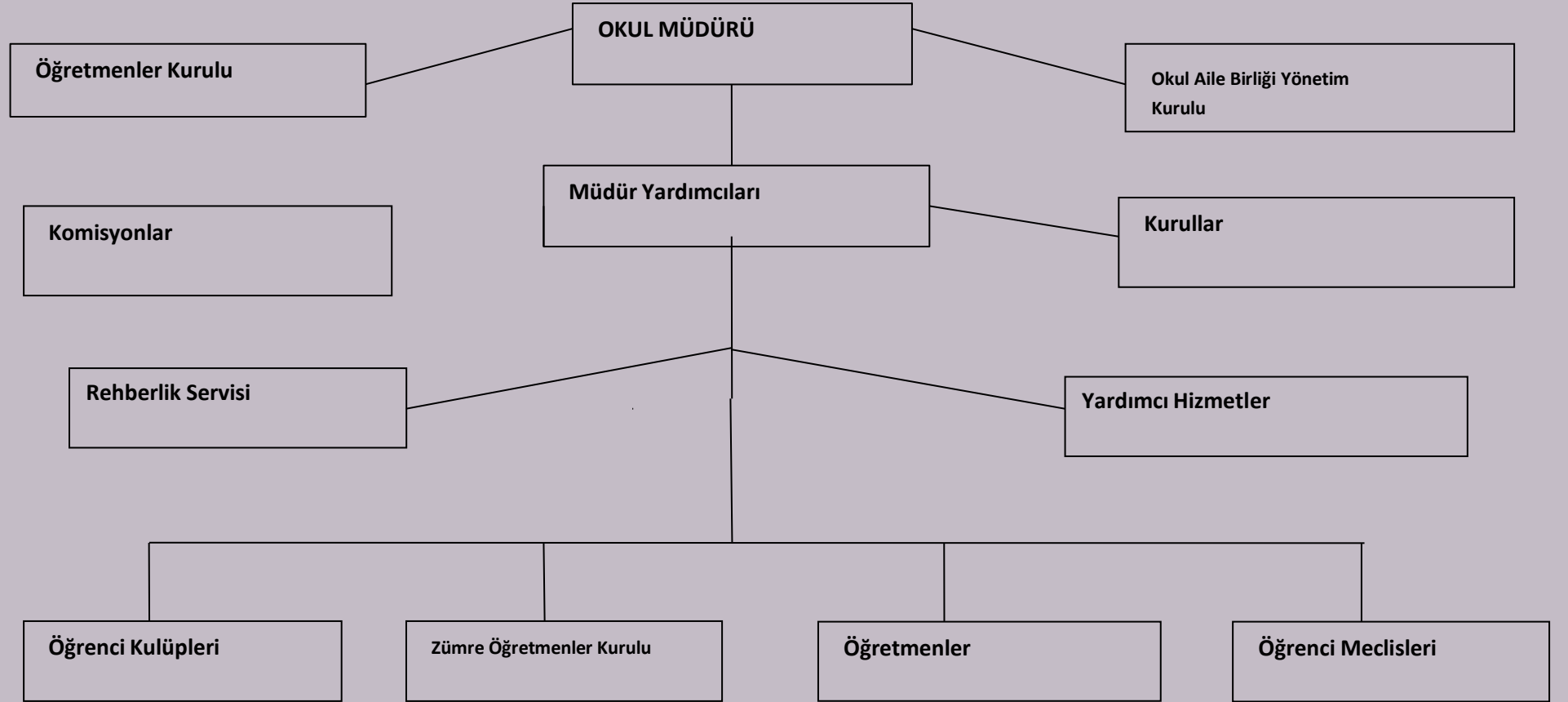
Tablo 8. Yıllara Göre Kaynaştırma Öğrenci Sayısı

Öğretim Yılı	Toplam Öğrenci Sayısı	Kaynaştırma Öğrenci Sayısı	Oran
2018-2019	1201	60	%5
2020-2021	1200	61	%5
2021-2022	1205	59	%4,8
2022-2023	1204	58	%4,8

2.7.3. Taşkilat Yapısı

Okulumuza ait teşkilat şeması Tablo 10'da verilmiştir.

Tablo 10: Kurum Örgütsel Yapısı



2.7.4. İnsan Kaynakları

Şehit Hasan Aslan İlkokulu Müdürlüğü 54 personeliyle hizmet vermektedir. 1 müdür, 3 müdür yardımcısı, 37 Sınıf Öğretmeni, 3 Rehberlik Öğretmeni, 2 İngilizce öğretmeni, 1 DKAB öğretmeni, , 2 Özel Eğitim , 5 İŞKUR çalışanı görev yapmaktadır. Okulumuz insan kaynaklarına ait bilgiler aşağıya çıkarılmıştır.

Tablo 11. İdari Personelin Hizmet Süresine İlişkin Bilgiler

Hizmet Süreleri	2023 Yıl İtibarıyla	
	Kişi Sayısı	%
1-4 Yıl	3	%75
5-6 Yıl	0	-
7-10 Yıl	0	-
10 Yıl Uzeri	1	%25

Tablo 9. Okul/Kurumda Oluşan Yönetici Sirkülasyonu Oranı

	Yıl İçerisinde Okul/Kurumdan Ayrılan Yönetici Sayısı			Yıl İçerisinde Okul/Kurumda Göreve Başlayan Yönetici Sayısı		
	2021	2022	2023	2021	2022	2023
TOPLAM	1	0	3	1	2	2

Tablo 10. İdari Personelin Katıldığı Hizmet İçi Programları

Adı ve Soyadı	Görevi	Katıldığı Çalışmanın Adı	Katıldığı Yıl	Belge No
SERDAR DAĞ	Müdür	2Kurs, 12 Seminer	2023-2024	
BELGİN ATAŞ	Müdür Yardımcısı	5 Kurs, 10 Seminer	2023-2024	
EBUBEKİR NURDAĞ	Müdür Yardımcısı	5 Kurs , 10 Seminer	2023-2024	
METİN KURT	Müdür Yardımcısı	6 Kurs 10 Seminer	2023-2024	

Tablo 11. Öğretmenlerin Hizmet Süreleri (2024 Yılı İtibarıyla)

Hizmet Süreleri	Kadın	Erkek	Toplam
1-3 Yıl	3	2	5
4-6 Yıl	4	0	4
7-10 Yıl	1	1	2
11-15 Yıl	7	5	12
16-20	1	1	2
20 ve üzeri	4	4	8

Tablo 12. Kurumda Gerçekleşen Öğretmen Sirkülasyonunun Oranı

	Yıl İçerisinde Kurumdan Ayrılan Öğretmen Sayısı			Yıl İçerisinde Kurumda Göreve Başlayan Öğretmen Sayısı		
	2021	2022	2023	2021	2022	2023
TOPLAM	3	4	4	15	19	14

Tablo 13. Öğretmenlerin Katıldığı Hizmet İçi Eğitim Programları

Branşı	Öğretmen sayısı	Katıldığı Çalışmanın Adı	Katıldığı Yıl 2023	Belge No
SINIF ÖĞRETMENİ	37	4 KURS -10 SEMİNER		
ÖZEL EĞİTİM	2	6 KURS – 12 SEMİNER		
İNGİLİZCE	2	4 KURS , 10 SEMİNER		
REHBERLİK	3	9 KURS - 12 SEMİNER		
DİN KÜLTÜRÜ	1	2 KURS - 5 SEMİNER		

Tablo 14. Kurumda İhtiyaç Duyulan Öğretmen Sayısı

İhtiyaç duyulan Branş	Sayı
SINIF ÖĞRETMENİ	0
ÖZEL EĞİTİM	0

Tablo 15. Yöneticilerin Yaş İtibari İle Dağılımı

Yaş Düzeyleri	Kişi Sayısı
20-30	-
30-40	2
40-50	-2
50+...	

Tablo 16. Öğretmenlerin Yaş İtibari İle Dağılımı

Yaş Düzeyleri	Kişi Sayısı
20-30	2
30-40	23
40-50	1
50+...	2

Tablo 17. Kurum Yöneticilerinin Eğitim Durumu

Eğitim Düzeyi	2023 Yılı İtibari ile	%
Ön Lisans	--	--
Lisans	4	% 100
Yüksek Lisans	-	-
Doktora	-	-

Tablo 18. Öğretmenlerin Eğitim Durumu

Eğitim Düzeyi	2023 Yılı İtibari ile	%
Ön Lisans		--
Lisans	26	%96,2
Yüksek Lisans	1	%3,7
Doktora	-	-

Tablo 19. Mevcut Öğretmen Sayısı

Sıra No	Branşı	Erkek	Kadın	Kadrolu Sözleşmeli Ücretli	Toplam
1	SINIF ÖĞRETMENİ	14	23	33K-4Ü	37
2	ÖZEL EĞİTİM	1	1	2Ü	2
3	ANA SINIF	-	6	4K1S1Ü	6
4	REHBER ÖĞRETMEN	1	3	4K	4
5	İNGİLİZCE ÖĞRETMENİ	-	2	2 Ü	2
6	DİN KÜL. VE AH. BİLGİSİ ÖĞRETMENİ	-	1	1Ü	1
TOPLAM		16	36	52	52

Tablo 20. Çalışanların Görev Dağılımları

SıraNo	Unvanı	Çalışanların Görev DağılımıGörevleri
1	Müdür	<ul style="list-style-type: none">• Kanun, tüzük, yönetmelik, yönerge, program ve emirlere uygun olarak görevlerini yürütür.• Okulu düzene koyar• Okulu denetler.• Okulun amaçlarına uygun olarak yönetilmesinden, değerlendirilmesinden ve geliştirmesinden sorumludur.• Okul müdürü, görev tanımında belirtilen diğer görevleri yapar.

2	Müdür Yardımcısı	<ul style="list-style-type: none"> • Ders okutur. • Müdürün en yakın yardımcısıdır. • Müdürün olmadığı zamanlarda müdüre vekâlet eder. • Okulun her türlü eğitim-öğretim, yönetim, öğrenci, personel, tahakkuk,ayniyat, yazışma, eğitici etkinlikler, yatılılık, bursluluk, güvenlik, beslenme, bakım, koruma, temizlik, düzen, nöbet, halkla ilişkiler gibi işleriyle ilgili olarak okul müdürü tarafından verilen görevleri yapar. • Müdür yardımcısı, görev tanımında belirtilen diğer görevleri de yapar.
3	Rehber Öğret men	<ul style="list-style-type: none"> • Okul rehberlik planını hazırlar. • Okul rehberlik panosunu düzenler. • Sorunlu öğrenciler ile görüşme yapar, anket düzenler. • Ev aile ziyaretleri yaparak sorunlu öğrencilerin sorunlarını çözmeye çalışır. • Sınıf rehber öğretmenleri ile koordineli şekilde okul rehberlik çalışmalarını yürütür. • Öğrencilere mesleki yönlendirme yapar. • Öğrenci başarısını artırma konusunda bireysel ve grup rehberliği yapar. • Okul rehberlik hizmetleri yürütme kuruluna katılır. • Öğrenci davranışlarını değerlendirme kuruluna katılır. • Başarısız olan öğrenciler ile ilgili kararlarda branş ve sınıf öğretmenleriyle beraber öğrencilere program hazırlar. • Okul Müdürüne karşı sorumludur.
4	Branş Öğretmenleri	<ul style="list-style-type: none"> • Branşı ile ilgili olarak yıllık çalışma planını hazırlar. • Yıl içerisinde müfredata uygun olarak derslere girer. • Okulda nöbet tutar. • Yıl içerisinde başarısız olan öğrenciler ile ilgili olarak önlem alır. • Okul kurul toplantılarına ve diğer kurul toplantılarına katılır. • Okul Müdürünün verdiği diğer işleri yapar.
5	Sınıf Rehber Öğretmenleri	<ul style="list-style-type: none"> • Branşı ile ilgili olarak yıllık çalışma planını hazırlamak • Yıl içerisinde müfredata uygun olarak derslere girmek • Okulda nöbet tutmak • Yıl içerisinde başarısız olan öğrenciler ile ilgili olarak önlem alır • Okul kurul toplantılarına ve diğer kurul toplantılarına katılır • Okul Müdürünün verdiği diğer işleri yapar
6	Memur	<ul style="list-style-type: none"> • Okulun gelen ve giden yazı işlerini düzenler. • Okul Müdürünün verdiği diğer işleri yapar.
7	Hizmetli	<ul style="list-style-type: none"> • Okulun temizlik işlerinden sorumludur. • Okulun gelen giden evrakının taşınmasını sağlar. • Okul Müdürünün verdiği diğer işleri yapar.

Tablo 21. Kurumdaki Mevcut Hizmetli/ Memur vd. Sayısı

	Görevi	Erkek	Kadın	Eğitim Durumu	Hizmet Yılı	Toplam
1	Memur					
2	Hizmetli	1	4	1 ORTAOKUL 1 LİSE 1 İLKOKUL	1	5
3	Güvenlik					

Tablo 22. Okul/kurum Rehberlik Hizmetleri

Mevcut Kapasite				Mevcut Kapasite Kullanımı ve Performans					
Psikolojik Danışman Norm Sayısı	Görev Yapan Psikolojik Danışman Sayısı	İhtiyaç Duyulan Psikolojik Danışman Sayısı	Görüşme Odası Sayısı	Danışmanlık Hizmeti Alan			Rehberlik Hizmetleri İle İlgili Düzenlenen Eğitim/Paylaşım Toplantısı vb. Faaliyet Sayısı		
				Öğrenci Sayısı	Öğretmen Sayısı	Veli Sayısı	Öğretmenlere Yönelik	Öğrencilere Yönelik	Velilere Yönelik
3	3	0	2	150	34	150	3	10	6

2.7.5. Teknolojik Düzey

Okulumuzda Milli Eğitim Bakanlığının kullanıma açtığı MEBBİS,E-Okul, EBA,TEFBİS, İKS gibi modüller okul idaresi ve personeli tarafından etkin ve verimli kullanılmaktadır.

Okulumuzda Eğitim alanında yeni teknolojiler kullanılmaktadır. Tüm sınıflarımızda Etkileşimli tahtalar bulunmakta ve etkili şekilde kullanılmaktadır. Yine Fotokopi Makinesi, yazıcılar ve internet bağlantımız bulunmaktadır. Öğrenci ve velinin bilgiye ulaşımı; duyuru panoları, anons, birebir görüşmeler, web

sayfası, e-okul veli bilgilendirme sistemi ve toplantılar ile sağlanmaktadır. Web site adresimiz <https://sehithasanaslanilkokulu.meb.k12.tr/>: .Çalışanların bilgiye erişimi ise birebir görüşmeler, internet, duyurular, panolar ve dosyalar ile gerçekleştirilmektedir.

Tablo 23. Teknolojik Araç Listesi

Araç-Gereçler	2024	İhtiyaç
Bilgisayar	15	0
Projeksiyon	0	0
İnternet bağlantısı	1	
Okul Web Sayfası takip oranı	% 100	
Bilgisayar Lab.	0	
Okul/kurumun İnternet sitesi	1	https://sehithasanaslanilkokulu.meb.k12.tr/
Personel/e-mail adresi oranı	%100	

Tablo 24. Fiziki Mekân Durumu

Fiziki Mekân	Var	Yok	Adedi	İhtiyaç	Açıklama
Öğretmen Çalışma Odası		X		1	
Ekipman Odası		X			
Kütüphane	X		1		
Rehberlik Servisi	X		4		
Resim Odası		X		1	
Müzik Odası		X		1	
Çok Amaçlı Salon	X		1		
Spor Salonu	X			1	

BİRİMİN ADI	SAYISI/ÖZELLİĞİ
İl	GAZİANTEP
İlçe	ŞEHİTKAMİL
Mahalle/Köy	BEYKENTMAHALLESİ
Cadde/Sokak	85012 SOKAK
Dış Kapı No	
İç Kapı No	-
Yapım Yılı	2010
Son Onarım Yılı	2023
Deprem Güçlendirme	VAR
Blok Sayısı	1
Kat Adedi	3+BODRUM KAT
Toplam Oturum Alanı	14.000 METREKARE
Derslik Sayısı	43
Anasınıfı Derslik Sayısı	6
Özel Eğitim Sınıfı Sayısı	1
Kütüphane(Var/Yok)	VAR

Mescit	VAR
Isınma Şekli	KALORİFER-DOĞALGAZ
Kamera Sayısı	57
Pansiyon(Var/Yok)	YOK
Tasarım ve Beceri Atölyeleri	YOK
Ada	14000
Parsel	-
Tapu Alanı	14000
Okul Sahası Alanı (Mevcut durum bahçe Dâhil)	13000
Mülkiyet durumu	
Müdür Odası Sayısı	1
Müdür Yardımcısı Odası Sayısı	3
Öğretmenler Odası Sayısı	1

2.7.6. Mali Kaynaklar

Giderlerle ilgili düzenlemeler Okul Aile Birliği tarafından yapılmaktadır. Okulumuz kâramacı gütmeyen bir kuruluştur. Okulumuz bütçesi oluşturulurken çalışanlar bilgilendirilmektedir. Toplantılarda belirlenen ihtiyaçlar okulumuz finansal kaynaklarından sağlanmaktadır.

Okul Aile Birliği çalışanları, Okul Gelişim Yönetim Ekibi ve toplantılarda birlikte olunarak bilgi birikimi aktarılmaktadır. Ayrıca tüm gelir ve giderler TEFBİS sistemine işlenmektedir. Enflasyon oranı da dikkate alınarak plan dönemi boyunca gerçekleşecek kaynak artışı tahmini olarak aşağıdaki tabloda belirtilmiştir.

Tablo 25. Kaynak Tablosu

Kaynaklar	2024	2025	2026	2027	2028
Genel Bütçe	417.600,33	480.000	550.000	600.000	650.000
Okul Aile Birliđi	163.000	200.000	250.000	300.000	350.000
Özel İdare	0	0	0	0	0
Kira Gelirleri	112.000	150.000	200.000	230.000	250.000
Döner Sermaye	0	0	0	0	0
Dış Kaynak/Projeler	0	0	0	0	0
Diđer	0	0	0	0	0
TOPLAM	692.600,3	830.000	1.000.000	1.130.000	1.250.000

Tablo 26. Harcama Kalemler

Harcama Kalemi	Çeşitleri
Personel	Okul aile birliđi personelinin (temizlik,) ücret, vergi, sigorta vb. giderleri
Onarım	Okul/kurum binası ve tesisatlarıyla ilgili her türlü küçük onarım; makine, bilgisayar, yazıcı vb. bakım giderleri
Sosyal-sportif faaliyetler	Etkinlikler ile ilgili giderler
Temizlik	Temizlik malzemeleri alımı
İletişim	Telefon, faks, internet, posta, mesaj giderleri
Kırtasiye	Her türlü kırtasiye ve sarf malzemesi giderleri

Tablo 27. Gelir-Gider Tablosu

YILLAR	2021		2022		2023	
	GELİR	GİDER	GELİR	GİDER	GELİR	GİDER
Temizlik	25.600	25.600	106.780,00	106.780,00	58.500,00	58.500,00
Küçük Onarım	0	0	0	0	0	0
Bilgisayar Harcamaları	0	0	0	0	0	0
Büro Makinaları Harcamaları	0	0	0	0	0	0
Telefon	140,76	140,76	744,00	744,00	1336	1336
Sosyal Faaliyetler	0	0	0	0	0	0
Kırtasiye	8.700,00	8.700,00	14.500	14.500	92.700	92.700
GENEL	34.440,76	34.440,76	107.538,5	107.538,5	152.536,00	152.536,00

2.7.7. İstatistiki Bilgiler

Tablo 28. İstatistiki Bilgiler

Kaynaklar5	2021	2022	2023	2024
Sosyal kulüplerin sayı	13	13	13	13
Personelin aldığı rapor, sevk, izin sayısı	50	31	32	33
Rehberlik hizmetleri (yararlanan öğrenci sayısı ve diğer faaliyetleri),	150	160	175	200
Engelli öğrenciler için kolaylaştırıcı çalışmaların sayısı	0	0	0	0
MEB, belediye, AB, TÜBİTAK, MEM vs. tarafından düzenlenen faaliyet ve projelere katılma ve bu projelerden yararlanma sayısı	-	-	-	2
Sivil savunma çalışmaları sayısı (yangın tertibatı, yangın tüpü, ikaz alarm zili, elektrik tertibatının kontrolü, baca temizliği, kalorifer kazanın temizliği, sivil savunma tatbikatı vs.),	8	9	10	10
İş birliği yaptığı kurum ya da kişiler, okulda ya da okulca düzenlenen panel, konferans vb. Sunumların sayısı	5	8	10	10
Okul/kurumun öncülük ettiği iyi işler, organizasyonlar, aldığı ödüllerin sayısı	-	1	1	1

Not : Bu bölüm açıklamalı şekilde yapılmıştır.

- Öğrenci durumu : Okulumuz 1500 öğrenci mevcudu ile ortalama bir sınıfa 35 öğrenci düşmektedir. Toplam bu sene 58 kaynaştırma öğrencimiz ve kaynaştırma öğrencileri sınıflarımızda ortalama 2'dir.
- Öğrenci kursları: Okulumuzda iyep, destek eğitimi, satranç kursları açılmış ve katılan öğrencilerimizin başarılarının arttığı görülmüştür.
- Okulumuzda akademik başarısı: Ulusal ve yerel düzeyde okulumuzun kazandığı herhangi bir birincilik yoktur. Bu konuda gerekli çalışmalar yapılacaktır. Yıl içerisinde sınıf tekrarı yapan öğrenci sayısı ortalama 1'dir.

- Okulumuzda yapılan sosyal faaliyetler: Okulumuzda yapılan sosyal faaliyetlere öğretmenlarımızın % 100'ü öğrencilerimizin %100'ü katılmaktadır.
- Okulumuzda yapılan kültürel faaliyetler: Okulumuzda her ay en az bir kültürel faaliyet yapılmakta , yılda 3 defa gezi düzenlenmektedir. Öğrencilerimizin %45'i velilerimizin %30'u öğretmenlerimizin % 100'ü bu faaliyetlere katılmaktadır.
- Okulumuzda Harezmi Eğitimi uygulanmış,10 öğretmenimiz eğitim almış ve 32 öğrenciye eğitim verilmiştir.Bu kapsamda okul hobi bahçesi ve 3D sıra modelleri tasarımı yapılmıştır.
- Okulumuz süreli yayını yoktur fakat 15 Temmuz Şehitler Gününü Anma okul gazetesi çıkarılmıştır.
- Spor kulübü faaliyetleri : Okulumuzda kurulan satranç kulübü kapsamında 50 öğrencimiz eğitim almakta ve 4. Sınıf öğrencilerimizin hepsi futbol antrenörü ile çalışmaktadır.
- Öğrenci devam durumu : Okulumuzda devamsız öğrenci sayısı 15'tir. Konu ile ilgili öğrencilerle devamsızlık mektubu ulaştırılmış, mahalle muhtarı vasıtası ile ulaşılan ailelerle görüşülmüş, öğrencilerin devamı sağlanmıştır.
- Sosyal kulüplerin çalışması: Okulumuzda 13 sosyal kulüp mevcuttur ve öğrencilerimiz ilgi alanlarına göre kulüplere yönlendirilmiş.Her ay kulüpler en az 3 etkinlik düzenlemektedir.
- Personel devam durumu : Öğretmenlerimiz hastalık durumunda rapor almakta ortalama ayda rapor alan öğretmen sayımız 3'tür.
- Rehberlik hizmetleri : Okulumuzda görev yapan rehber öğretmenlerimiz bütün veli – öğrenci –öğretmenlerimize danışma hizmeti vermektedir. Tablo 22' de ayrıntılı bilgi verilmiştir.
- Engelli öğrenciler için kolaylaştırıcı çalışmalar: Okulumuzda 1 serebral palsi hastalığı nedeni ile engeli olan öğrencimiz için asansör, engelli öğrenci tuvaleti ve çalışanlarımızın desteği ile öğrencimiz okulumuzda engelsiz bir eğitim almaktadır.
- Okulumuzun dış çevre ile yürüttüğü çalışmalar: Okulumuzda Harezmi Eğitimi uygulanmış,10 öğretmenimiz eğitim almış ve 32 öğrenciye eğitim verilmiştir.
- Kurumumuza ulaşım: Kurumumuza metro, otobüs ve özel araçlarla ulaşım sağlanmaktadır.
- Fiziki mekânlar: Okulumuzda bir adet halı saha aktif olarak kullanılmaktadır. Öğretmenler Odası öğretmenlerimizin

eğitsel ve sosyal ihtiyaçlarını giderecek şekilde dizayn edilmiştir.Okulumuzda idare tarafından kullanılan 3 odamız teknik anlamda ihtiyaçları karşılamaktadır.

- Kantin, yemekhane : Okulumuzda bulunan kantimiz, öğrencilerimizin beslenme ihtiyacını sağlık ve hijyen kurallarına uyarak karşılamakta ve okulumuzda düzenlenen Çorba Günleri ile öğrencilerimiz arkadaşları ile eğlenerek etkinliğe katılmaktadır. Kantinin gelir olarak okulumuza ödediği kira ücreti :
- Isınma durumu : Okulumuz doğal gaz ile ısınmakta ısınma konusunda sıkıntı yaşanmamaktadır.
- Sivil savunma çalışmaları : Okulumuz iş sağlığı ve güvenliği kapsamında kazan dairesi bakımı her yıl düzenli olarak yapılmakta, kazan dairesi görevlisinin sertifikaları için gerekli başvurular yapılmaktadır. Okulumuzda yangın, deprem,sel tatbikatları düzenli olarak yapılmakta ve mebbise işlenmektedir. İş sağlığı ve güvenliği ekiplerimizce okulumuzda gerekli tüm tedbirler alınmaktadır.
- Diğer araç ve gereçler : Okulumuzda her sınıfta akıllı tahta, harita bulunmaktadır.Fen bilimleri dersleri için kullanılacak deney malzemeleri(Deney tüpleri, üç ayak mıknaş....) bulunmaktadır. Spior etkinlikleri için basketbol,voleybol sahaları,masa tenisi, farklı türde toplar bulunmaktadır.
- Okul/kurumun yaptığı benzer okullarda olmayan ya da öncülüğünü okulun yaptığı diğer okullara da örnek olan çalışmalar, çevreye bu okuldan yayılan başarılı uygulamalar: Okulumuzda Harezmi Eğitimi uygulanmış,10 öğretmenimiz eğitim almış ve 32 öğrenciye eğitim verilmiştir.
- Okulumuzun iş birliği yaptığı kurum ya da kişiler, okulda ya da okulca düzenlenen panel, konferans vb. sunumlar: Okulumuzda veli ve öğrencilerimiz için psikolog,sağlık uzmanları konferans düzenlemiş öğretmenlerimiz için Göğüs Kanseri tarama ve bilgilendirme semineri yapılmıştır.

Okulumuzun öncülük ettiği iyi işler, organizasyonlar, aldığı ödüller belirtilir: Okulumuzda Harezmi Eğitimi uygulanmış,10 öğretmenimiz eğitim almış ve 32 öğrenciye eğitim verilmiştir. Kurumumuzda proje çalışmalarına da büyük önem verilmekte ve okul öncesi ve sınıf öğretmenlerimiz tarafından uluslararası e Twinning proje faaliyetleri yürütülmektedir.

2.8. Çevre Analizi

Çevre analiziyle okulumuz üzerinde etkili olan veya olabilecek politik, ekonomik, sosyo-kültürel, teknolojik, yasal çevresel dış etkenlerin tespit edilmesi amaçlanmıştır. Dış çevreyi oluşturan unsurlar (nüfus, demografik yapı, coğrafi alan, kentsel gelişme, sosyokültürel hayat, ekonomik, sosyal, politik, kültürel durum, çevresel, teknolojik ve rekabete yönelik etkenler vb.) okul ve kurumun kontrolü dışındaki koşullara bağlı ve farklı eğilimlere sahiptir. Bu unsurlar doğrudan veya dolaylı olarak okulumuzun faaliyet alanlarını etkilemektedir. Bu analiz ile elde edilen veriler, GZFT analizinin “fırsatlar” ve “tehditler” bölümlerinin oluşturulmasında zemin oluşturmuştur. Tespit ile ihtiyaçların belirlenmesi ise stratejilerin geliştirilmesinde önemli bir rol oynadığı söylenebilir. Söz konusu etkenlerin tespit edilmesinde PESTLE matrisinden faydalanılmıştır. PESTLE analiziyle okulumuzun üzerinde etkili olan veya olabilecek politik, ekonomik, sosyokültürel, teknolojik, yasal ve çevresel dış etkenlerin tespit edilmesi amaçlanmıştır. Müdürlüğümüzü etkileyen ya da etkileyebilecek değişiklik ve eğilimlerin sınıflandırılması bu analizin ilk aşamasını oluşturmaktadır. Bu analiz ile PESTLE unsurları içerisinde gerçekleşmesi muhtemel olan hususlar ile bunların oluşturacağı potansiyel fırsatlar ve tehditler ortaya konulmaktadır. PESTLE Analizine Durum Analizi Raporunda ayrıntılı şekilde yer verilmiştir.

2.8.1. PEST (Politik, Ekonomik, Sosyo-Kültürel, Teknolojik) Analizi

PEST analizi, “Politik, Ekonomik, Sosyal ve Teknolojik Analizler” ifadesinin kısaltması ve stratejik yönetim süreci için yapılan dış çevre analizinde çevresel faktörlerin analizidir.

Tablo 29. PESTLE Analiz Tablosu

Politik-Yasal etkenler	Ekonomik etkenler
<ul style="list-style-type: none">• Kalkınma Planı ve Orta Vadeli Program,• Bakanlık, il ve ilçe stratejik planlarının incelenmesi,• Yasal yükümlülüklerin belirlenmesi,• Oluşturulması gereken kurul ve komisyonlar,• Okul öncesi eğitimin yaygınlaştırılmasına yönelik çalışmalar,• Öğrenci meclisleri, spor kulüpleri çalışmaları.	<ul style="list-style-type: none">• Okulun bulunduğu çevrenin genel gelir durumu,• İş kapasitesi,• Okulun gelirini arttırıcı unsurlar,• Okulun giderlerini arttırıcı unsurlar,• Tasarruf sağlama imkânları,• İşsizlik durumu,• Mal-ürün ve hizmet satın alma imkânları,• Kullanılabilir bütçe,
Sosyokültürel etkenler	Teknolojik etkenler
<ul style="list-style-type: none">• Kariyer beklentileri,• Ailelerin ve öğrencilerin bilinçlenmeleri,• Aile yapısındaki değişimler (geniş aileden çekirdek aileye geçiş, erken yaşta evlenme vs.),• Nüfus artışı,• Göç,• Nüfusun yaş gruplarına göre dağılımı,• Hayat beklentilerindeki değişimler (Hızlı para kazanma hırısı, lüks yaşama düşkünlük, kırsal alanda kentsel yaşam),• Beslenme alışkanlıkları,• Değerler, mesleki etik kuralları vb,• Okul öncesi eğitime talebin artması,	<ul style="list-style-type: none">• Okul/kurumun teknoloji kullanım durumu• e- Devlet uygulamaları,• Dijital Platformlar üzerinden uzaktan eğitim imkânları,• Okulun sahip olmadığı teknolojik araçlar• Personelin ve öğrencilerin teknoloji kullanım kapasiteleri,• Personelin ve öğrencilerin sahip olduğu teknolojik araçlar,• Teknoloji alanındaki gelişmeler• Teknolojinin eğitimde kullanımı

Çevresel Etkenler	
<ul style="list-style-type: none">• Hava ve su kirlenmesi,• Toprak yapısı,• Bitki örtüsü,• Doğal kaynakların korunması için yapılan çalışmalar,• Çevrede yoğunluk gösteren hastalıklar,• Doğal afetler (deprem kuşağında bulunma, Covid 19, uyuz vakaları, diğer influenza salgıları)	

2.9. GZFT (SWOT)ANALİZİ

GZFT analizi okulumuzu etkileyen koşulların sistematik olarak incelendiği bir yöntemdir. Bu kapsamda, okulumuzun güçlü ve zayıf yönleri ile okulumuzda dışında oluşabilecek fırsatlar ve tehditler belirlenmiştir. Bu yaklaşım, planlama yapılırken okulun güçlü ve zayıf yönleri ile karşı karşıya olduğu fırsatları ve tehditleri analiz etmeye ve geleceğe dönük stratejiler geliştirmeye yardımcı olmuştur. Müdürlüğümüzce yapılan GZFT Analizinde Müdürlüğümüzün güçlü ve zayıf yönleri ile fırsat ve tehdit olarak değerlendirilebilecek unsurlar tespit edilmiştir. Bu hususlar aşağıdaki tablolarda gösterilmiştir.

2.9.1. Güçlü ve Zayıf Yönler

Güçlü yönler okulumuz tarafından kontrol edilebilen, okulumuzun amaç ve hedeflerine ulaşırken yararlanabileceği, yüksek değer ürettiği ya da başarılı performans gösterdiği ve paydaşların okulumuzun olumlu içsel özellikleri olarak gördüğü hususlardır. Zayıf yönler ise okulumuzun başarısını etkileyebilecek eksiklikleri ya da gelişmeye açık alanlarıdır. Çalışma takvimi sürecinde Okulumuzun güçlü ve zayıf yönlerini, karşı karşıya olunan fırsat ve tehditleri belirlemeye yönelik olarak anket, yüz yüze görüşme ve telefon ile GZFT ölçeği uygulanmış ve bu ölçek başta Okulumuz 22 çalışanına, 45 Öğrencilerimize ve 66 velimize olmak üzere 133 paydaşımıza GZFT ölçeği uygulanmıştır. Paydaşlardan gelen ölçekler değerlendirilmiş, uygulanan ölçek sonrası dönütler SPE ekibince değerlendirilerek GZFT matrislerimiz aşağıdaki şekilde oluşturulmuştur.

Tablo-30 Güçlü Yönler

Güçlü Yönler			
1	Okulumuzun fiziki koşulları ve gürültüden uzak olması	9	İhtiyaç anında yönetime ulaşılabilir
2	Sınıflarımızın geniş olması	10	Okuluzda doğa ile iç içe öğretim ortamlarının yaratılması.
3	Okulumuzda öğrenciler için çok farklı alanlarda sosyal alanların bulunması	11	Görev paylaşımının adaletli yapılması, alınan kararların personelle eşgüdümlü alınması
4	Genç, dinamik, uyumlu kadro	12	Öğretmen ve yöneticilere yönelik hizmet içi eğitim programlarının varlığı
5	Veli öğretmen işbirliğinin olması	13	Yaygın eğitim alanında kurum sayının ve kurs programlarının sayısının ve çeşitliliğinin fazla olması
6	Teknolojik altyapının yeterliliği	14	Dış paydaşların süreçlere katılım oranının yüksek olması
7	Her sınıfta etkileşimli tahtanın olması	15	Bilimsel, sosyal ve kültürel faaliyetlere katılımın yüksek olması
8	Okul yönetiminin her konuda öğretmeni desteklemesi	16	Okul personelinin yeniliğe açık olması

Tablo-31 Zayıf Yönler

Zayıf Yönler				
1	Okulumuzda kadrolu öğretmen sayısının az olması		8	Velilerimizin eğitim düzeyinin düşük olması ve yaşanan iletişim sorunu
2	Kaynaştırma öğrencilerimizin sayısının yüksek olması		9	Ücretli öğretmen sayısının fazla olması nedeni ile atama ve tayinlerde öğretmenlerin okulumuzu tercih etmemesi
3	Geçici koruma altındaki yabancı uyruklu öğrencilerin okul ortamına uyumda zorlanması		10	Parçalanmış ailelerin çok fazla olması bu yüzden okul başarısını ve öğrenci başarısını olumsuz etkilemesi
4	Yabancı uyruklu öğrencilerin uyum sorunu		11	Spor salonunun olmaması
5	Uzmanlık gerektiren alanlarda çalışan personele verilen hizmet içi eğitimin yetersiz olması		12	Okulun çeşitli çalışmalarına destek veren veli sayısının azlığı
6	Okulun maddi kaynaklarının yetersiz olması		13	Yetişmiş insan kaynağının sürekli yer değiştirmesi
7	Kadrolu eğitim öğretim hizmetleri dışındaki personel sayısının yetersiz olması, ilçeler arası dağılımının dengesiz olması		14	Sınıfında özel eğitim öğrencileri olan öğretmenlerin hizmet içi eğitim ihtiyacı

2.9.2. Fırsatlar ve Tehditler

Fırsatlar, okulumuzun kontrolü dışında ortaya çıkan ve okulumuzu için avantaj sağlaması muhtemel olan etken ya da durumlardır. Tehditler ise okulumuzun kontrolü dışında gerçekleşen ve olumsuz etkilerinin önlenmesi ya da sınırlandırılması gereken unsurlardır.

Tablo-32 Fırsatlar

Fırsatlar				
1	Okulumuzun fiziki koşulları		6	Kurumumuz tüm servisleri aktif çalışması
2	Geniş paydaş kitlesinin bulunması		7	İlçemizin kültürel, ekonomik ve tarihsel dokusu
3	Yenilikçi eğitim anlayışı		8	Çok kültürlü okullara, kurumlara sahip olması.
4	Eğitim alt yapı imkanları		9	Yerel yönetimlerin yapılacak olan gezilere destek vermesi.
5	Kurum dışı sanatsal, teknolojik, sportif, kültürel imkânların fazla ve erişilebilir olması		10	Paydaşlarla ilişkilerin ve iletişimin güçlü olması

Tablo-33 Tehditler

Tehditler				
1	Sürekli iç ve dış göçler		8	Parçalanmış aile sayısının fazla olması
2	Demografik dağılımın dengesiz olması		9	Deprem riskinin varlığı
3	Fiziki yapıdan kaynaklanan DURUMLAR		10	Yüksek gerilim hattının yakın olması
4	Sosyal ve ekonomik eşitsizliklerin varlığı		11	Ulaşım problemleri ve trafik yoğunluğu
5	Mevcutun fazla olması		12	Özel eğitim tanılama sürecini kabullenemeyen ailelerin varlığı
6	Velinin okula ve öğretmene çok müdahalede bulunması		13	Ailelerin memleketlerinde uzun süre kalması
7	Kanun ve MEB Mevzuatının sık değişmesi		14	Sosyal medyanın bilinçsiz kullanımı(Alo 147'nin amacı dışında kullanılması)

2.10. Tespit ve İhtiyaçların Belirlenmesi

Tespitler ve problem alanları önceki bölümlerde verilen Durum Analizi aşamalarında öne çıkan, Durum Analizini özetleyebilecek türde ifadelerden oluşmaktadır. İhtiyaçlar ise bu tespitler ve problem alanları dikkate alındığında ortaya çıkan ihtiyaçları ve gelişim alanlarını ortaya koymaktadır. Durum analizi çalışmaları sonucunda elde edilen bulgulara Durum Analizi Raporunda yer verilmiştir.

Tablo 38. Tespit ve İhtiyaçları Belirlenmesi

Durum Analizi Aşamaları	Tespitler	İhtiyaçlar
Uygulanmakta Olan Stratejik Planın Değerlendirilmesi	İzleme ve değerlendirme çalışmalarında eksiklikler saptanmıştır.	İzleme ve değerlendirme için etkin bir sistem kurulması
Paydaş Analizi	Aileler ile iletişim ve iş birliği yetersizdir.	Aileler ile ilişkileri güçlendirecek bir ekosistemin kurulması
Okul İçi Analiz	Öğrencilerin öğrenme stilleri arasında en yüksek yüzde (%80) sosyal öğrenmedir.	İş birlikçi öğretim tekniklerine ağırlık verilmesi

3. GELECEĞE BAKIŞ

Öğrencilerimizi insan haklarına saygılı, çağdaş demokrasiye inanmış, hukukun üstünlüğünü benimsemiş, sorumluluk bilinci gelişmiş, karşılaştığı sorunların çözümünde aklın ve bilimin gereğini yapan, sağlıklı ve mutlu yaşamayı hedef alan, bir birey olarak yetiştirmektir.



Şehit Hasan Aslan İlkokulu olarak, öğrencilerin ilgi, yetenek ve istekleri doğrultusunda yönlendirerek hayata ve bir üst öğrenime hazırladığı; düşünen, sorgulayan, okuyan araştıran ve dünya sorunlarıyla ilgili, çevresi ile barışık, erdem sahibi mutlu bir insan, profilini yetiştirmeyi hedefleyen bir okul olmaktır.

TEMEL DEĞERLER

1. İnsan Hakları ve Demokrasinin Evrensel Değerleri

2. Çevreye ve Canlıların Yaşam Hakkına Duyarlılık

3. Analitik ve Bilimsel Bakış, Girişimcilik, Yaratıcılık, Yenilikçilik

4. Kültürel ve Sanatsal Duyarlılık ile Sportif Beceri

5. Meslek Etiği ve Mesleki Beceri,

6. Saygınlık, Tarafsızlık, Güvenilirlik ve Adalet,

7. Erdemlilik, Liyakat

8. Katılımcılık, Şeffaflık ve Hesap Verilebilirlik

Amaç, Hedef, Gösterge ve Stratejiler

Bu bölümde Müdürlüğümüz 2024-2028 Stratejik Planı'nın amaç, hedef, hedef kartı ve stratejilerine yer verilmiştir.

Müdürlüğümüzün 2024-2028 Stratejik Planı'nda 3 tematik yapı doğrultusunda amaçlar, hedefler, göstergeler ve stratejiler belirlenmiştir. Bu kapsamda;

- Erişim ve eğitim öğretime katılım teması 11 Hedef ve bu hedeflere ilişkin 33 performans göstergesi ile 40 strateji,
- Eğitim ve Öğretimde Kalite teması 8 Hedef ve bu hedeflere ilişkin 16 performans göstergesi ile 20 strateji,
- Kurumsal Kapasite teması 4 Hedef ve bu hedeflere ilişkin 10 performans göstergesi ile 11 strateji,

olmak üzere Müdürlüğümüzün 2024-2028 Stratejik Planı'nda toplam 3 Tematik Amaç, 23 Hedef, 59 Performans Göstergesi ve 71 Strateji bulunmaktadır. Söz konusu tematik amaçlar, hedefler, performans göstergeleri ve stratejiler her temanın kendi kartında aşağıdaki tablolarda ayrıntılı şekilde yer almaktadır.

TEMA: Eğitim Öğretime Katılım ve Erişim

Amaç 1: Öğrencilerin eğitim öğretime etkin katılımlarıyla donanımlı olarak bir üst öğrenime geçişi sağlanacaktır.

Hedef 1.1: Öğrenme kayıpları önleyici çalışmalar yapılarak azaltılacaktır.

Amaç 1	Öğrencilerin eğitim öğretime etkin katılımlarıyla donanımlı olarak bir üst öğrenime geçişi sağlanacaktır.						
Hedef 1.1	H.1.1 Öğrenme kayıpları önleyici çalışmalar yapılarak azaltılacaktır.						
Amacın İlgili Olduğu Program/Alt Program Adı	TEMEL EĞİTİM						
Amacın İlgili Olduğu AltProgram Hedefi	Eğitime Erişim ve Fırsat Eşitliği						
Performans Göstergeleri	Hedefe Etkisi (%)	Başlangıç Değeri	2024	2025	2026	2027	2028
PG 1.1.1 İlkokullarda İYEP dahil olan öğrencilerin Türkçe dersi kazanımlarına ulaşma oranı (%)	30	96,17	96,40	96,60	96,80	97,00	97,20
PG 1.1.2 İlkokullarda İYEP dahil olan öğrencilerin Matematik dersi kazanımlarına ulaşma oranı (%)	30	49,29	49,20	49,10	49,00	48,90	48,80
PG 1.1.3 20 gün ve üzeri özürsüz devamsızlık yapan öğrenci oranı (%)	20	%3,6	%3	%2,5	%2	%1	%0,5
PG 1.1.4. 20 gün ve üzeri özürlü devamsızlık yapan öğrenci oranı (%)	20	%1	%0,7	%0,5	%0,4	%0,2	%0,1
Sorumlu Birim	Temel Eğitim Hizmetleri Şubesi						
İş Birliği Yapılacak Birimler	İEŞM, BİETSİM, DÖŞM, DHŞM						
Stratejiler	S 1.1.1	Öğrencilerin Türkçe dersindeki eksikleri tespit edilerek İYEP aracılığıyla akademik yeterliklerinin artırılması sağlanacaktır.					

	S 1.1.2	Öğrencilerin matematik derslerindeki eksikleri tespit edilerek İYEP aracılığıyla akademik yeterliklerinin artırılması sağlanacaktır.
	S 1.1.3	Dijital platformlar aracılığıyla öğrencilerin tamamlayıcı ve destekleyici eğitim almaları sağlanacaktır.
	S 1.1.4	İYEP'in ders içeriklerine katkı sağlayacak etkinlik, okuma vb aktivitelerin zenginleştirilmesi sağlanacaktır.
	S 1.1.5	İYEP içerikleri öğrencinin hazır bulunuşluk seviyesi dikkate alınarak hazırlanacaktır.
	S 1.1.6	Öğrencilerin devamsızlık nedenleri tespit edilerek devamsızlığa neden olan etmenler giderilecektir.
Riskler		<ul style="list-style-type: none">• Aileleri gelişim temelli değerlendirme anlayışından uzaklaştıran kademeler arası geçişlerde uygulanan sınav yöntemlerininindevam ettirilmesi• Öğrencilerin okula devamının sağlanması hususunda okul-aile iş birliğinin yetersiz kalması• Öğrenme kayıplarının telafi edilmesi amacıyla düzenlenen mekanizmaların yetersiz kalması
Maliyet Tahmini		
Tespitler		<ul style="list-style-type: none">• İlkokullarda yetiştirme programına katılımın az olması• Öğrenme kayıplarını önlemeye yönelik mekanizmaların yetersiz kalması
İhtiyaçlar		<ul style="list-style-type: none">• Devamsızlığın önlenmesi ve öğrenme kayıplarının giderilmesi için rehberlik sisteminin geliştirilmesi• Öğrenciler üzerinde sınav baskısı oluşturmayacak bir geçiş sistemi• Öğrenme kayıplarını telafi edecek güçlü mekanizmalara ihtiyaç duyulması

TEMA: Eğitim ve Öğretimde kalite

Amaç 2: Öğrencilere medeniyetimizin ve insanlığın ortak değerleriyle çağın gereklerine uygun bilgi, beceri, tutum ve davranışlar kazandırılacaktır.

H.2.1 Öğrencilere evrensel değerler, sağlıklı yaşam ve çevre bilinci duyarlılığı kazandırılacaktır.

Amaç 2	Öğrencilere medeniyetimizin ve insanlığın ortak değerleriyle çağın gereklerine uygun bilgi, beceri, tutum ve davranışlar kazandırılacaktır.						
Hedef 2.1	H.2.1 Öğrencilere evrensel değerler, sağlıklı yaşam ve çevre bilinci duyarlılığı kazandırılacaktır.						
Amacın İlgili Olduğu Program/Alt Program Adı	TEMEL EĞİTİM						
Amacın İlgili Olduğu Alt Program Hedefi	Eğitime Erişim ve Fırsat Eşitliği						
Performans Göstergeleri	Hedefe Etkisi (%)	Başlangıç Değeri	2024	2025	2026	2027	2028
PG 2.1.1 Öğrenci başına okunan kitap sayısı	20	96,17	96,40	96,60	96,80	97,00	97,20
PG 2.1.2 Sağlıklı ve dengeli beslenme ile ilgili verilen eğitim sayısı	10	49,29	49,20	49,10	49,00	48,90	48,80
PG 2.1.3 Sağlıklı ve dengeli beslenme ile ilgili verilen eğitime katılan öğrenci sayısı	20	500	550	600	700	750	800
PG 2.1.4 Çevre bilincinin artırılmasına yönelik verilen eğitim sayısı	10	2	3	5	6	7	8
PG 2.1.5 Çevre bilincinin artırılmasına yönelik verilen eğitimlere katılan öğrenci sayısı	20	550	600	700	750	800	1200
PG 2.1.6 Nezaket kurallarına yönelik yapılan etkinlik sayısı	10	0	2	3	4	5	6

PG 2.1.7 Nezaket kurallarına yönelik yapılan etkinliklere katılan öğrenci sayısı		10	0	580	670	780	900	1200
Sorumlu Birim		Temel Eğitim Hizmetleri Şubesi						
İş Birliği Yapılacak Birimler		İEŞM, BİETŞM, DÖŞM, DHŞM						
Stratejiler	S 2.1.1	Okul kütüphanesi zenginleştirilecek, öğrencilerin kütüphaneden yararlanması sağlanacaktır.						
	S 2.1.2	Türkçe dersinde ders saatinin bir bölümü okumaya ayrılacak ve okul müdürlüğünce planlanan zamanlarda okuma etkinlikleri düzenlenecektir.						
	S 2.1.3	Serbest etkinlikler saati, öğrencilerin sanatsal, sportif ve kültürel faaliyetlere katılım sağlayacağı şekilde düzenlenecektir.						
	S 2.1.4	Öğrencilere sağlıklı ve dengeli beslenmelerine yönelik bilgilendirme eğitimleri ve etkinlikler yapılacaktır.						
	S 2.1.5	Öğrencilerin çevre bilincinin artırılmasına yönelik etkinlikler yapılacaktır.						
	S 2.1.6	Öğrencilere, nezaket ve görgü kuralları konusunda eğitimler verilerek konuya ilişkin etkinlikler düzenlenecektir.						
Riskler	<ul style="list-style-type: none"> • Okul dışı sosyal etkinliklere öğrenci katılımında güvenlik riskinin var olması • Mali ihtiyaçların teminindeki kaynak yetersizliği • Dezavantajlı bölgelerde sosyal etkinliklerin uygulanmasına yönelik zorluklar 							
Maliyet Tahmini								
Tespitler	<ul style="list-style-type: none"> • İlkokullarda yetiştirme programına katılımın az olması • Öğrenme kayıplarını önlemeye yönelik mekanizmaların yetersiz kalması 							

İhtiyaçlar	<ul style="list-style-type: none"> • İlgili kurum ve kuruluşlarla iş birliğinin artırılması • Öğrencilerin sosyal, sportif, kültürel açıdan fırsat eşitliği temelinde desteklenme ihtiyacı • Öğrencileri sosyal, sportif, kültürel faaliyetlere yönlendirecek teşvik mekanizmalarının güçlendirilmesi • Okul bahçelerinde ve diğer eğitim ortamlarında geleneksel oyun alanı ihtiyacı
------------	---

TEMA: Kurumsal Kapasite

Amaç 3: Eğitim ortamlarının fiziki imkânları geliştirilecektir.

H.3.1 Temel eğitimde okulların niteliğini arttıracak uygulama ve çalışmalara yer verilecektir.

Amaç 3	Eğitim ortamlarının fiziki imkânları geliştirilecektir						
Hedef 3.1	Temel eğitimde okulların niteliğini arttıracak uygulama ve çalışmalara yer verilecektir.						
Amacın İlgili Olduğu Program/Alt Program Adı	TEMEL EĞİTİM						
Amacın İlgili Olduğu AltProgram Hedefi	Eğitime Erişim ve Fırsat Eşitliği						
Performans Göstergeleri	Hedefe Etkisi (%)	Başlangıç Değeri	2024	2025	2026	2027	2028
PG 3.1.1 İyileştirilen fiziki mekân (derslikler, spor salonu, kütüphaneler, atölyeler vb.) sayısı.	50	2	4	6	6	7	8
PG 3.1.2 İyileştirilen fiziki mekân (kütüphane) kullanan öğrenci sayısı	50	50	150	200	500	700	1200
Sorumlu Birim	Temel Eğitim Hizmetleri Şubesi						
İş Birliği Yapılacak Birimler	İEŞM, BİETŞM, DÖŞM, DHŞM						

Stratejiler	S 3.1.1	Öğrencilerin kütüphane kültürünün sahiplik seviyesinin tespit edilmesi
Riskler		Sınıfların kalabalık kütüphanenin küçük olması,gürültü
Maliyet Tahmini		
Tespitler		Kütüphane alanında kitap ve oturma yerleri daha rahat olmalı
İhtiyaçlar		Daha büyük bir kütüphane, daha rah oturma alanları,masa

4. MALİYETLENDİRME

Şehit Hasan Aslan İlkokulu Müdürlüğü 2024-2028 Stratejik Plan çalışmaları kapsamında Maliyetlendirme çalışmaları yapılmıştır. Bu çalışmalar Müdürlüğümüzün sahip olduğu mali kaynakların amaç, hedef ve stratejilerin gerçekleştirilmesinde etkin ve gerçekçi bir şekilde kullanılmasını hedeflemektedir. Stratejik Planın başarısında plan-bütçe bağlantısı büyük önem taşımaktadır.

Müdürlüğümüz Stratejik Plan Maliyetlendirme çalışmaları şu şekilde yapılmıştır:

- ❖ Hedeflere ilişkin stratejiler durum analizi çalışmaları sonuçlarından hareketle birimlerin katılımlarıyla tespit edilmiştir,
- ❖ Stratejilere ilişkin maliyetlerin bütçe dağılımları yapılmadan önce genel yönetim giderleri ayrılmıştır,
- ❖ Müdürlüğümüze Bakanlık bütçesinden ayrılan pay ve diğer gelirler hesaplanmıştır,
- ❖ Stratejilere ilişkin tahmini maliyetler belirlenmiştir,
- ❖ Strateji maliyetlerinden hareketle hedef maliyetleri belirlenmiştir,
- ❖ Hedef maliyetlerinden yola çıkılarak amaç maliyetleri belirlenmiş ve amaç maliyetlerinden de Stratejik Plan maliyeti belirlenmiştir.

Genel bütçe, yıllık bütçe artışları ve eğilimleri dikkate alındığında Şair Nabi İlkokulu Müdürlüğünün 2024-2028 Stratejik Planı'nda yer alan amaçların gerçekleştirilebilmesi için beş yıllık tahmini 220.000TL'lik kaynağa ihtiyaç duyulacağı düşünülmektedir.

Müdürlüğümüz stratejik planında 7 Tematik Amaç, 23 Hedef, 59 Performans Göstergesi ve 71 Strateji bulunmaktadır. Söz konusu hedeflere ilişkin bütçe dağılımları 5 yıllık olarak alttaki tabloda belirtilmiştir. Tabloda beş yıllık Maliyetlendirme sonucunda Müdürlüğümüzün tahmini olarak 220.000 TL'lik bir harcama yapacağı düşünülmektedir. Plan dönemi amaç maliyetlerine ilişkin alttaki tabloda ayrıntılı bilgiye yer verilmiştir.

Tablo 25. Tahmini Maliyet Tablosu

	2024	2025	2026	2027	2028	Toplam Maliyet
Hedef 1.1	3000	4000	5000	6000	7000	25000
Hedef 1.2	3000	4000	5000	6000	7000	25000
Amaç 1 (H1.1. + H1.2 toplam)	6000	8000	10000	12000	14000	50000
Hedef 2.1	4000	5000	6000	7000	8000	30000
Hedef 2.2	4000	5000	6000	7000	8000	30000
Amaç 2 (H2.1. + H2.2 toplam)	8000	10000	12000	14000	16000	60000
Genel Yönetim Giderleri	0	0	0	0	0	0
TOPLAM	28000	36000	44000	52000	60000	220.000

5.İZLEME VE DEĞERLENDİRME

Şehit Hasan Aslan İlkokulu 2024-2028 Stratejik Planı İzleme ve Değerlendirme Modeli

Stratejik planlarda yer alan performans göstergelerine ulaşma durumlarının tespiti ve bu yolla stratejik planlardaki performans göstergelerinin gerçekleştirilebilmesi için gerekli tedbirlerin alınması izleme ve değerlendirme ile mümkün olmaktadır. İzleme, stratejik plan uygulamasının sistematik olarak takip edilmesi ve raporlanmasıdır. Değerlendirme ise, uygulama sonuçlarının ölçülmesi ve söz konusu performans göstergelerinin tutarlılık ve uygunluğunun analizidir.

2024-2028 Stratejik Planı'nın izlenmesi ve değerlendirilmesi uygulamaları, 2019-2023 Stratejik Planı İzleme ve Değerlendirme Modeli'nin geliştirilmiş sürümü olan okulumuz 2024-2028 Stratejik Planı İzleme ve Değerlendirme Modeli çerçevesinde yürütülecektir. İzleme ve değerlendirme sürecine yön verecek temel ilkeler "Katılımcılık, Saydamlık, Hesap verebilirlik, Bilimsellik, Tutarlılık ve Nesnellik" olarak ifade edilebilir.

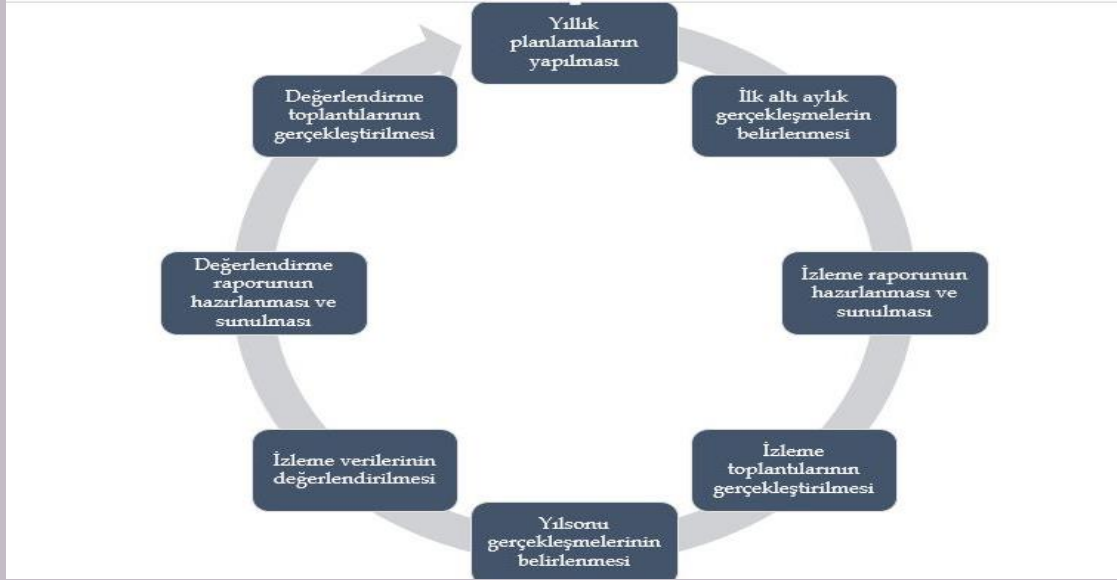
Okulların kurumsal yapılarının kendine has farklılıkları izleme ve değerlendirme süreçlerinin de farklılaşmasını beraberinde getirmektedir. Eğitim kurumlarının ana unsurunun, girdi ve çıktılarının insan oluşu, ürünlerinin değerinin kısa vadede belirlenememesine ve insan unsurundan kaynaklı değişkenliğin ve belirsizliğin fazla olmasına yol açmaktadır. Bu durumda sadece nicel yöntemlerle yürütülecek izleme ve değerlendirmelerin eğitsel olgu ve durumları açıklamada yetersiz kalabilmesi söz konusudur. Nicel yöntemlerin yanında veya onlara alternatif olarak nitel yöntemlerin de uygulanmasının daha zengin ve geniş bir bakış açısı sunabileceği belirtilebilir.

Belirtilen temel ilkeler ve veri analiz yöntemleri doğrultusunda Şehit Hasan Aslan İlkokulu 2024-2028 Stratejik Planı İzleme ve Değerlendirme Modeli'nin çerçevesini;

1. Performans göstergeleri ve stratejiler bazında gerçekleşme durumlarının belirlenmesi,
2. Performans göstergelerinin gerçekleşme durumlarının hedeflerle kıyaslanması,
3. Sonuçların raporlanması ve paydaşlarla paylaşımı,
4. Stratejilerden sapmaların nedenlerinin araştırılması,
5. Alternatiflerin ve çözüm önerilerinin geliştirilmesi süreçleri oluşturmaktadır.

5.1. İzleme ve Değerlendirme Sürecinin İşleyişi

Şekil 1: İzleme ve Değerlendirme Süreci



getirilerek Şehitkamil ilçe milli eğitim müdürlüğüne gönderilecektir. Nitel ve nicel analizler sonucunda elde edilen bulgular ve değerlendirmeler rapor haline getirilecektir. Raporlamalar, Dönem İzleme ve Değerlendirme Raporu olarak hazırlanacaktır.

İzleme ve değerlendirme sürecinin işleyişi ana hatları ile aşağıdaki şekilde özetlenmiştir.

Okulumuz 2024–2028 Stratejik Planı’nda yer alan performans göstergelerinin gerçekleşme durumlarının tespiti yılda iki kez yapılacaktır. Ara izleme olarak nitelendirilebilecek yılın ilk altı aylık dönemini kapsayan birinci izleme kapsamında, okulumuz Stratejik Plan Ekibi vasıtasıyla, performans göstergeleri ve stratejiler ile ilgili gerçekleşme durumlarına ilişkin veriler toplanarak konsolide edilecektir. Performans hedeflerinin gerçekleşme durumları hakkında hazırlanan “stratejik plan izleme raporu” Stratejik Plan Üst Kuruluna ve kurum içi paydaşların görüşüne sunulacaktır. Yıl sonu gerçekleşme durumlarına ait veriler toplanarak konsolide edilecektir.

Stratejik plan değerlendirme raporu, SP Üst Kurulu tarafından yapılan değerlendirme toplantısında stratejik planın kalan süresi için eylemlere nasıl ulaşılabileceğine ilişkin alınacak gerekli önlemleri de içerecek şekilde nihai hale

No	PERFORMANS GÖSTERGESİ	Mevcut	HEDEF				
		2023	2024	2025	2026	2027	2028
PG.1.1.a	İlkokul birinci sınıf öğrencilerinden en az bir yıl okul öncesi eğitim almış olanların oranı (%)	85	90	95	100	100	100
PG.1.1.b	Okul öncesi eğitimde net okullaşma oranı (5 yaş) (%)	80	85	90	95	100	100
PG.1.1.c.	İlkokul net okullaşma oranı (%)	99	100	100	100	100	100
PG.1.1.d.	Okula yeni başlayan öğrencilerden oryantasyon eğitimine katılanların oranı (%)	99	100	100	100	100	100
PG.1.1.e.	Bir eğitim ve öğretim döneminde 20 gün ve üzeri devamsızlık yapan öğrenci oranı (%)	0,02	100	100	100	100	100
PG.1.1.f.	Özel eğitime yönlendirilen bireylerin yönlendirildikleri eğitime erişim oranı (%)	95	100	100	100	100	100
PG.1.1.g.	Okulun özel eğitime ihtiyaç duyan bireylerin kullanımına uygunluğu (0-1)	1	1	1	1	1	1
PG.1.1.h.	Hayatboyu öğrenme kapsamında açılan kurslara devam oranı (%) (halk eğitim)	95	100	100	100	100	100
PG.1.1.ı.	Hayatboyu öğrenme kapsamında açılan kurslara katılan kişi sayısı (sayı) (halkeğitim) %	7	10	15	20	20	20
PG.1.1.i.	Özel öğretimin payı (Toplam) (%)	4	5	5	6	8	8

EKLER

1. ÖĞRENCİ GÖRÜŞ VE DEĞERLENDİRMELERİ ANKETİ

MEMNUN OLUNAN FALİYET ALANLARI (Kesinlikle Katılıyorum,Katılıyorum, Kısmen Katılıyorum, Kararsızım)	YÜZDELİK ORAN
1. Öğretmenlerimle ihtiyaç duyduğumda rahatlıkla görüşebilirim.	90
2. Okul müdürü ile ihtiyaç duyduğumda rahatlıkla konuşabiliyorum.	65
3. Okulun rehberlik servisinden yeterince yararlanabiliyorum.	85
4. Okula ilettiğimiz öneri ve isteklerimiz dikkate alınır.	70
5. Okulda kendimi güvende hissediyorum.	87
6. Okulda öğrencilerle ilgili alınan kararlarda bizlerin görüşleri alınır.	67
7. Öğretmenler yeniliğe açık olarak derslerin işlenişinde çeşitli yöntemler kullanmaktadır.	82
8. Derslerde konuya göre uygun araç gereçler kullanılmaktadır.	84
9. Teneffüslerde ihtiyaçlarımı giderebiliyorum.	90
10. Okulun içi ve dışı temizdir.	70
11. Okulun binası ve diğer fiziki mekânlar yeterlidir.	65
12. Okul kantininde satılan malzemeler sağlıklı ve güvenlidir.	65
13. Okulumuzda yeterli miktarda sanatsal ve kültürel faaliyetler düzenlenmektedir.	68

2. ÖĞRETMEN GÖRÜŞ VE DEĞERLENDİRMELERİ ANKETİ

MEMNUN OLUNAN FALİYET ALANLARI (Kesinlikle Katılıyorum,Katılıyorum, Kısmen Katılıyorum, Kararsızım)	YÜZDELİK ORAN
1. Okulumuzda alınan kararlar, çalışanların katılımıyla alınır.	91
2. Kurumdaki tüm duyurular çalışanlara zamanında iletilir.	99
3. Her türlü ödüllendirmede adil olma, tarafsızlık ve objektiflik esastır.	87
4. Kendimi, okulun değerli bir üyesi olarak görürüm.	88
5. Çalıştığım okul bana kendimi geliştirme imkânı tanımaktadır.	89
6. Okul, teknik araç ve gereç yönünden yeterli donanıma sahiptir.	78
7. Okulda çalışanlara yönelik sosyal ve kültürel faaliyetler düzenlenir.	58
8. Okulda öğretmenler arasında ayırım yapılmamaktadır.	81
9. Okulumuzda yerelde ve toplum üzerinde olumlu etki bırakacak çalışmalar yapmaktadır.	93
10. Yöneticilerimiz, yaratıcı ve yenilikçi düşüncelerin üretilmesini teşvik etmektedir.	88
11. Yöneticiler, okulun vizyonunu, stratejilerini, iyileştirmeye açık alanlarını vs. çalışanlarla paylaşır.	94
12. Okulumuzda sadece öğretmenlerin kullanımına tahsis edilmiş yerler yeterlidir.	96
13. Alanıma ilişkin yenilik ve gelişmeleri takip eder ve kendimi güncellerim.	99

3. VELİ GÖRÜŞ VE DEĞERLENDİRMELERİ ANKETİ

MEMNUN OLUNAN FALİYET ALANLARI (Kesinlikle Katılıyorum,Katılıyorum, Kısmen Katılıyorum, Kararsızım)	YÜZDELİK ORAN
1. İhtiyaç duyduğumda okul çalışanlarıyla rahatlıkla görüşebiliyorum.	86,4
2. Bizi ilgilendiren okul duyurularını zamanında öğreniyorum.	99
3. Öğrencimle ilgili konularda okulda rehberlik hizmeti alabiliyorum.	93
4. Okula ilettiğim istek ve şikâyetlerim dikkate alınıyor.	84
5. Öğretmenler yeniliğe açık olarak derslerin işlenişinde çeşitli yöntemler kullanmaktadır.	89
6. Okulda yabancı kişilere karşı güvenlik önlemleri alınmaktadır.	98
7. Okulda bizleri ilgilendiren kararlarda görüşlerimiz dikkate alınır.	88
8. E-Okul Veli Bilgilendirme Sistemi ile okulun internet sayfasını düzenli olarak takip ediyorum.	90
9. Çocuğumun okulunu sevdiğini ve öğretmenleriyle iyi anlaştığını düşünüyorum.	98
10. Okul, teknik araç ve gereç yönünden yeterli donanıma sahiptir.	76
11. Okul her zaman temiz ve bakımlıdır.	89
12. Okulun binası ve diğer fiziki mekânlar yeterlidir.	64
13. Okulumuzda yeterli miktarda sanatsal ve kültürel faaliyetler düzenlenmektedir.	67